

Mosonszentmiklós Község
Esélyegyenlőségi Helyzetelemzése és
Intézkedési Terve



2013 – 2018

Tartalomjegyzék

Bevezetés	4
1. Jogszabályi háttér	6
1.1. A program előkészítését előíró jogszabályi környezet	6
Fontosabb fogalmak	9
1.2. Az esélyegyenlőségi célcsoportokat érintő helyi szabályozás bemutatása	10
2. Stratégiai környezet bemutatása	12
2.1. Kapcsolódás a helyi stratégiai dokumentumokkal	14
2.2. A helyi esélyegyenlőségi program térségi, társulási kapcsolódása	14
2.3. A települési önkormányzat rendelkezésére álló, az esélyegyenlőség szempontjából releváns adatok, adathiányok bemutatása	15
3. A mélyszegénységben élők és a romák helyzete, esélyegyenlősége	15
3.1. Jövedelmi és vagyoni helyzet	15
3.2. Foglalkoztatottság, munkaerő-piaci integráció	16
3.3. Pénzbeli és természetbeli szociális ellátások	21
Az ellátások formái	23
3.4. Lakhatás	26
3.5. Telepek, szegregátumok helyzete	28
3.6. Egészségügyi és szociális ellátásokhoz való hozzáférés	28
3.7. Közösségi viszonyok	30
3.8. Roma kisebbségi önkormányzat	30
3.9. Problémák beazonosítása, fejlesztési lehetőségek	30
4. A gyermekek helyzete, esélyegyenlősége	31
4.1. A hátrányos helyzetű, halmozottan hátrányos helyzetű és fogyatékkal élő gyermekek szolgáltatásokhoz való hozzáférése	31
4.2. Kiemelt figyelmet igénylő gyermekek/tanulók közoktatási lehetőségei	32
4.3. Problémák beazonosítása, fejlesztési lehetőségek	38
5. A nők helyzete	39
5.1. A nők gazdasági szerepe, esélyegyenlősége	39
5.2. A munkaerőpiaci és családi feladatok összeegyeztetését segítő szolgáltatások	40
5.3. Anya-és gyermekgondozás	40
5.4. Nőket ért erőszak	40
5.5. Krízis helyzetben igénybe vehető szolgáltatások	41
5.6. A nők szerepe a helyi közéletben	41
5.7. A nőket helyi szinten érintő társadalmi problémák felszámolására indított kezdeményezések	41
5.8. Problémák beazonosítása, fejlesztési lehetőségek	41
6. Idősek helyzete	42
6.1. Az időskorú népesség főbb jellemzői	42
6.2. Az idősek munkaerő-piaci helyzete	42
6.3. A közszolgáltatásokhoz való hozzáférés	43
6.4. Az időseket, az életkorral járó sajátos igények kielégítését célzó programok	44
6.5. Következtetések, problémák azonosítása, fejlesztési javaslatok	44
7. Fogyatékkal élők helyzete, esélyegyenlősége	45
7.1. A településen élő fogyatékkal élő személyek főbb jellemzői	45
7.2. Fogyatékkal élő személyek pénzügyi és természetbeli ellátása	46
7.3. A közszolgáltatásokhoz való hozzáférés	47
7.4. Következtetések, problémák azonosítása, fejlesztési javaslatok	48

8.	Helyi partnerség civil szervezetek	48
9.	A helyi esélyegyenlőségi program nyilvánossága	50
10.	Célkitűzések.....	51
11.	Intézkedési terv	53
12.	Záradék.....	60

Bevezetés

Mosonszentmiklós Község Önkormányzata tudatosan segíti a különböző társadalmi helyzetű családok jobb életkörülményeinek megteremtését. Az elkészített településfejlesztési stratégiai dokumentumokban nagy hangsúlyt fektet arra, hogy a község minden családja megtalálja helyét és szerepét az évszázados hagyományokra építő, a jelen kihívásaira korszerű választ adni tudó közösségében.

Alapvető cél, hogy Mosonszentmiklós Község Önkormányzata az általa biztosított szolgáltatások révén hozzásegítse a lakosságot egy minőségi, az egyén és közössége számára egyaránt értékes élethez, s lehetővé tegye a szükségletek kielégítésével a szolgáltatások magas színvonalon történő elérését. A társadalmi integráció megteremtése érdekében, elengedhetetlen a civil szervezetek és egyházak szorosabb bevonása a közszolgálati feladatok ellátásába, a pályázati lehetőségek kihasználása, a társadalom perifériájára szorult csoportok, így különösen az idősek, egyedülállók, a több gyermeket nevelők, a nehéz anyagi helyzetben lévő családok számára olyan segítő, hátránykompenzáló programok indítása, amelyek révén biztosítható lesz a település hosszú távú fejlődése. Új munkahelyek teremtésével, gyakran védőmunkahelyek (szociális foglalkoztatók) kialakításával, a szociális háló megerősítésével a társadalmi kirekesztődés elleni küzdelemben a község aktívan vesz részt.

Az egyenlő bánásmód elvének betartása az Európai Unió és a hazai társadalom elvárása is. Magyarország nemzetközi kötelezettségeire, továbbá az európai közösségi jog vívmányaira tekintettel az Országgyűlés megalkotta az egyenlő bánásmódról és az esélyegyenlőség előmozdításáról szóló, módosított 2003. évi CXXV. törvényt. Az Országgyűlés, az Alaptörvény rendelkezéseire igazodva, e törvényben is elismerte minden ember jogát ahhoz, hogy egyenlő méltóságú személyként élhessen és hatékony jogvédelmet biztosítson a hátrányos megkülönböztetést elszenvedők számára.

A Program kiemelt figyelmet fordít *„A helyi esélyegyenlőségi program elkészítésének szempontjairól szóló”* Kormányrendelet alapján elsődlegesen védettnek, illetve hátrányos helyzetűnek minősülő csoportok: **a mélyszegénységben élők, a nők, a fogyatékkal élők, az idősek és a gyermekek helyzetére.**

A Program egyes, a hátrányos helyzetű csoportok helyzetének feltárását, valamint esélyegyenlőségének előmozdítását szolgáló intézkedéseket tartalmaz, különösen:

- az oktatás és a képzés területén a jogellenes elkülönítés megelőzése, megszüntetése;
- a foglalkoztatás, a szociális és egészségi helyzet és a lakhatás tekintetében
- a közszolgáltatásokhoz, valamint az egészségügyi szolgáltatásokhoz való egyenlő esélyű hozzáférés biztosítása;
- a hátrányos helyzetűek munkaerő-piaci hátrányainak csökkentésére, foglalkoztatási esélyeik javítása;
- az egyenlő bánásmód követelményének érvényesítésére a helyi önkormányzat döntéshozatalában, illetve az általa fenntartott, vagy támogatott intézményekben, és az önkormányzat által ellenőrzött szolgáltatások körében;
- a hátrányos helyzetű csoportok tagjai részvételének elősegítése a döntéshozatalban, ill. a közügyek irányításában.

A Program az egyéb, esélyegyenlőség biztosítását célzó dokumentumokkal összhangban készült.

Jelen esélyegyenlőségi helyzetelemzés célja az, hogy a rendelkezésre álló adatok, dokumentumok alapján feltérképezze Mosonszentmiklós község problémáit, lehetőségeit és segítse elő a településen élő hátrányos helyzetű személyek életminőségének javítását segítő intézkedési terv megfogalmazását.

1. Jogszabályi háttér

1.1. A program előkészítését előíró jogszabályi környezet

- Az Alaptörvény Szabadság és felelősség című fejezete deklarálja: A törvény előtt mindenki egyenlő. Minden ember jogképes. Magyarország az alapvető jogokat mindenkinek bármely megkülönböztetés, nevezetesen faj, szín, nem, fogyatékoság, nyelv, vallás, politikai vagy más vélemény, nemzeti vagy társadalmi származás, vagyoni, születési vagy egyéb helyzet szerinti különbségtétel nélkül biztosítja.

A nők és a férfiak egyenjogúak.

Magyarország az esélyegyenlőség megvalósulását külön intézkedésekkel segíti.

Magyarország külön intézkedésekkel védi a gyermekeket, a nőket, az időseket és a fogyatékkal élőket. (XV: cikk)

- 2003. évi CXXV. törvény az egyenlő bánásmódról és az esélyegyenlőség előmozdításáról
A jogszabály feladatul adta a települési önkormányzatoknak, hogy ötévente öt évre szóló helyi esélyegyenlőségi programot fogadjon el.

A helyi esélyegyenlőségi programban helyzetelemzést kell készíteni a hátrányos helyzetű társadalmi csoportok különös tekintettel a nők, a mélyszegénységben élők, romák, a fogyatékkal élő személyek, valamint a gyermekek és idősek csoportjára - oktatási, lakhatási, foglalkoztatási, egészségügyi és szociális helyzetéről, illetve a helyzetelemzésen alapuló intézkedési tervben meg kell határozni a helyzetelemzés során feltárt problémák komplex kezelése érdekében szükséges intézkedéseket. A helyzetelemzés és az intézkedési terv elfogadása során figyelembe kell venni a települési kisebbségi önkormányzatok véleményét.

A programalkotás során gondoskodni kell a helyi esélyegyenlőségi program és a települési önkormányzat által készítendő egyéb fejlesztési tervek, koncepciók, továbbá a közoktatási esélyegyenlőségi terv és az integrált településfejlesztési stratégia antiszegregációs célkitűzéseinek összehangjáról.

A helyi esélyegyenlőségi program elkészítése során kiemelt figyelmet kell fordítani az egyenlő bánásmód, az esélyegyenlőség és a társadalmi felzárkózás követelményének érvényesülését segítő intézkedésekre, az oktatás és a képzés területén a jogellenes elkülönítés megelőzésére, illetve az azzal szembeni fellépésre, továbbá az egyenlő esélyű hozzáférés biztosításához szükséges intézkedésekre, a közszolgáltatásokhoz, valamint az egészségügyi szolgáltatásokhoz

való egyenlő esélyű hozzáférés biztosításához szükséges intézkedésekre, olyan intézkedésekre, amelyek csökkentik a hátrányos helyzetűek munkaerő-piaci hátrányait, illetve javítják foglalkoztatási esélyeiket.

A helyi esélyegyenlőségi program időarányos megvalósulását kétévente át kell tekinteni, az áttekintés alapján szükség esetén a helyi esélyegyenlőségi programot felül kell vizsgálni, illetve a helyzetelemzést és az intézkedési tervet az új helyzetnek megfelelően kell módosítani.

A helyi esélyegyenlőségi programot a települési önkormányzati köztisztviselők vagy közalkalmazottak készítik el.

A települési önkormányzat az államháztartás alrendszereiből, az európai uniós forrásokból, illetve a nemzetközi megállapodás alapján finanszírozott egyéb programokból származó, egyedi döntés alapján nyújtott, pályázati úton odaítélt támogatásban csak akkor részesülhet, ha az e törvény rendelkezéseinek megfelelő, hatályos helyi esélyegyenlőségi programmal rendelkezik.

- 321/2011. (XII. 27.) Korm. rendelet a helyi esélyegyenlőségi programok elkészítésének szabályairól és az esélyegyenlőségi mentorokról
- 2/2012. (VI. 5.) EMMI rendelet A helyi esélyegyenlőségi program elkészítésének részletes szabályairól
- 1998. évi XXVI. törvény a fogyatékos személyek jogairól és esélyegyenlőségük biztosításáról

A fogyatékos emberek a társadalom egyenlő méltóságú, egyenrangú tagjai, akik a mindenkit megillető jogokkal és lehetőségekkel csak jelentős nehézségek árán vagy egyáltalán nem képesek élni. E törvény célja a fogyatékos személyek jogainak, a jogok érvényesítési eszközeinek meghatározása, továbbá a fogyatékos személyek számára nyújtandó komplex rehabilitáció szabályozása, és mindezek eredményeként a fogyatékos személyek esélyegyenlőségének, önálló életvitelének és a társadalmi életben való aktív részvételének biztosítása

- 1991. évi IV. törvény a foglalkoztatás elősegítéséről és a munkanélküliek ellátásáról
- 1992. évi LXIII. törvény a személyes adatok védelméről és a közérdekű adatok nyilvánosságáról
- 2012. évi I. tv. A Munka Törvénykönyve
- 1993. évi III. törvény a szociális igazgatásról és szociális ellátásokról
- A 2011. évi CXCV. tv. a nemzeti köznevelésről

- 14/1994. (VI. 24.) MKM rendelet a képzési kötelezettségről és a pedagógiai szakszolgálatokról
- A gyermekek védelméről és a gyámügyi igazgatásról szóló 1997. évi XXXI. törvény
- Közhasználatú épületek akadálymentesítési kötelezettségéről szóló 1998. évi XXVI. tv.
- 2011. évi CCXI. törvény a családok védelméről
- 1998. évi LXXXIV. törvény a családok támogatásáról
- 2004. évi CXXIII. törvény a pályakezdő fiatalok, az ötven év feletti munkanélküliek, valamint a gyermek gondozását, illetve a családtag ápolását követően munkát keresők foglalkoztatásának elősegítéséről, továbbá az ösztöndíjas foglalkoztatásról
- 176/2005. (IX. 2.) Korm. rendelet a megváltozott munkaképességű munkavállalókat foglalkoztató munkáltatók akkreditációjának, továbbá az akkreditált munkáltatók ellenőrzésének szabályairól
- Az Európai Parlament és a Tanács 2006/54/EK irányelve (2006. július 5.) a férfiak és nők közötti esélyegyenlőség és egyenlő bánásmód elvének a foglalkoztatás és munkavégzés területén történő megvalósításáról
- 240/2006. (XI. 30.) Korm. rendelet a társadalmi-gazdasági és infrastrukturális szempontból elmaradott, illetve az országos átlagot jelentősen meghaladó munkanélküliséggel sújtott települések jegyzékéről
- 10/2006. (II. 16.) OGY határozat az új Országos Fogyatékosügyi Programról
- 1982. évi 10. törvényerejű rendelet a nőekkel szembeni megkülönböztetés minden formájának felszámolásáról 1979. december 18-án New Yorkban elfogadott egyezmény kihirdetéséről
- 2011. évi CXII. tv. az információs önrendelkezési jogról és az információszabadságról
- 2012. évi CLXXXVIII. törvény a köznevelési feladatot ellátó egyes önkormányzati fenntartású intézmények állami fenntartásba vételéről
- 2012. évi XXXVIII. törvény a települési önkormányzatok fekvőbeteg-szakellátó intézményeinek átvételéről és az átvételhez kapcsolódó egyes törvények módosításáról (3. A települési önkormányzatok adósságának átvétele)
- 2011. évi CLXXXIX. törvény Magyarország helyi önkormányzatairól

- 2011. évi CXCV. törvény az államháztartásról

Fontosabb fogalmak

- **Közvetlen hátrányos megkülönböztetés:** az olyan rendelkezés, amelynek eredményeként egy személy vagy csoport valós vagy vélt tulajdonsága miatt részesül más, összehasonlítható helyzetben levő személyhez vagy csoporthoz képest kedvezőtlenebb bánásmódban.
- **Közvetett hátrányos megkülönböztetés:** az a közvetlen hátrányos megkülönböztetésnek nem minősülő, látszólag az egyenlő bánásmód követelményének megfelelő rendelkezés, amely az előző pontban meghatározott tulajdonságokkal rendelkező egyes személyeket vagy csoportokat más, összehasonlítható helyzetben lévő személyhez vagy csoporthoz képest lényegesen nagyobb arányban hátrányosabb helyzetbe hoz.
- **Jogellenes elkülönítés:** az a magatartás, amely meghatározott tulajdonságai alapján egyes személyeket vagy személyek csoportját másoktól - tárgyilagos mérlegelés szerinti ésszerű indok nélkül - elkülönít. Ez a rendelkezés nem sérthet alapvető jogot, nem biztosíthat feltétlen előnyt, és nem zárhatja ki az egyéni szempontok mérlegelését.
- **Települési esélyegyenlőségi program** - a Programban meghatározott célokkal összhangban - az önkormányzat/társulás helyi esélyegyenlőségi programot fogad el, amelyben elemzi a településeken élő hátrányos helyzetű csoportok helyzetének alakulását, és meghatározza az e csoportok esélyegyenlőségét elősegítő célokat. Az önkormányzati esélyegyenlőségi program tartalmazza különösen a helyi közügyekkel és a települési önkormányzat által ellátott feladatokkal kapcsolatos célokat, megvalósításuk forrásigényét és végrehajtásuk tervezett ütemezését.
- **Esélyek javítása, kiegyenlítése:** Esélyeik javításán azt kell érteni, hogy a település javítja hozzáférésüket a már létező szolgáltatásokhoz, azaz nagyobb számban vehetik igénybe ezeket a szolgáltatásokat, illetve új szolgáltatásokkal látja el őket.
- **Esélyegyenlőség érvényesítése:** a hátrányos helyzetű társadalmi csoportok iskolai végzettség megszerzésével tudjanak jobb életfeltételeket biztosítani. Cél, hogy javuljon ezen rétegek élete. A demográfiai változások, a foglalkoztatás növelése, a képzettségbeli

hiányosságok orvoslása, a vállalkozások versenyképességének növelése, szegregációmentes közoktatás ebben fontos eszköz lehet.

- **Hátrányos helyzetű gyermek/tanuló az,** akit családi körülményei, szociális helyzete miatt rendszeres gyermekvédelmi kedvezményre való jogosultságát a jegyző megállapította – továbbiakban: **hh-s**
- **Halmozottan hátrányos helyzetű** e csoporton belül, az a gyermek, az a tanuló, akinek a törvényes felügyeletét ellátó szülője - a gyermekek védelméről és a gyámügyi igazgatásról szóló törvényben szabályozott eljárásban tett önkéntes nyilatkozata szerint - óvodás gyermek esetén a gyermek három éves korában, tanuló esetében a tankötelezettség beállításának időpontjában legfeljebb az iskola nyolcadik évfolyamán folytatott tanulmányait fejezte be sikeresen; halmozottan hátrányos helyzetű az a gyermek, az a tanuló is, akit tartós nevelésbe vettek; továbbiakban: **hhh-s**
- **Sajátos nevelési igényű gyermek, tanuló:** az a különleges bánásmódot igénylő gyermek, tanuló, aki a szakértői bizottság szakértői véleménye alapján mozgásszervi, érzékszervi, értelmi vagy beszéd fogyatékos, több fogyatékoság együttes előfordulása esetén halmozottan fogyatékos, autizmus spektrum zavarral vagy egyéb pszichés fejlődési zavarral (súlyos tanulási, figyelem- vagy magatartásszabályozási zavarral) küzd.

1.2. Az esélyegyenlőségi célcsoportokat érintő helyi szabályozás bemutatása

Az esélyegyenlőséget segítő helyi rendeletek, határozatok a település szociálpolitikai intézkedéseit, ezzel kapcsolatos elveit határozza meg.

Mosonszentmiklós község Önkormányzata Képviselő-testülete a 6/2012. (III.7.) önkormányzati rendelete fogalmazza meg a szociális igazgatás és szociális ellátások helyi szabályozását.

Az önkormányzat kinyilvánítja, hogy az általa biztosított és megszervezett szociális gondoskodás célja és rendeltetése az, hogy segítséget nyújtson azoknak, akik életkoruk, egészségi állapotuk, jövedelmi és vagyoni helyzetük folytán problémáik megoldására önerőből nem képesek. A szociális gondoskodás biztosítása érdekében az önkormányzat, valamint annak szervei, továbbá a településen működő oktatási, egészségügyi és civil szervezetek kötelesek együttműködni, a tudomásukra jutott, gondoskodást igénylő problémák megoldását kötelesek kezdeményezni.

A rendelet meghatározza a pénzbeli támogatások és a természetbeni juttatások formáját és a döntési hatásköröket.

Stratégiai környezet bemutatása

Mosonszentmiklós a Mosoni-síkság délkeleti részén fekszik, a Budapest – Bécs nemzetközi főútvonaltól - az M1-es autópálya 142-es lehajtójától – 1 km-re, Győr és Mosonmagyaróvár között nagyjából a fele úton.

Mosonszentmiklós három településrészből áll: Mosonszentmiklós, Gyártelep és Mosonújhely.

A legközelebbi városok 20-20 km-re találhatók: Győr, Mosonmagyaróvár, Csorna.

Szomszédos települések: Lébény, Mecsér, Öttevény, Börcs.

Forrás: <http://www.mosonszentmiklos.hu/page.php?2>

A község tagja az 1993-ban alakult Szent Miklós Szövetségnek, amelynek keretében a Kárpát-medence azonos nevű települései kulturális kapcsolatokat ápolnak.

Forrás: <http://hu.wikipedia.org/wiki/Mosonszentmikl%C3%B3s>

Demográfiai adatok

A 2012. évi adatok alapján **Mosonszentmiklós lakónépessége 2437 fő, állandó népessége 2444 fő.**

Mosonszentmiklós demográfiai értelemben, az országos adatokhoz viszonyítva átlagos helyzetben van, lakosságának száma viszonylag állandó, illetve az természetes szaporodás mutatói hasonlóak az országos tendenciához.

A lakosság számának alakulása:

év	lélekszám
1870. év	1790 fő
1910. év	2228 fő
1941. év	2460 fő
1949. év	2482 fő
1960. év	2740 fő
1990. év	2574 fő
2001. év	2511 fő
2012. év	2437 fő

forrás: http://www.nepszamlalas2001.hu/hun/kotetek/06/08/data/tabhun/4/load01_1_0.html

A lakosság száma a múlt század közepéig folyamatosan nőtt. 1960-ban érte el a csúcspontot, azt követően évtizedenként kis mértékű ugyan, de folyamatos a csökkenés.

Az ország népességének korosztályos megoszlása:

	0-14 év	15-17 év	18-59 év	60 év felett
1990	20%	5%	56%	19%
2000	16,4%	3,6%	60%	20%
2007	15,1%	3,6%	60%	21,3%

Forrás: KSH statinfó

Hazánkat az elmúlt évtizedekben a népesség számszerű csökkenése mellett a rohamos elöregedés jellemezte. Míg 1990-ben száz gyermekkorú (14 éves vagy fiatalabb) lakosra 65, 2000-ben 86, 2009-ben már 110 (65 éves vagy idősebb) idős korú jutott. Míg 1990-ben és még 2000-ben is a fővárost leszámítva mindenütt meghaladta a gyermekkorúak száma az idős korúakét, ez 2009-ben a 19 megyéből mindössze 4-re volt igaz. Az ország társadalmi fejlődését ez a demográfiai tendencia nehezíti.

Mosonszentmiklós népessége korosztályok és nemek szerint:

Korosztályok	férfiak	nők	összesen
Lakónépesség száma	1190	1247	2437
Állandó népesség száma	1193	1251	2444
a 0-2 évesek száma	27	28	55
a 3-5 évesek száma	34	29	63
a 6-14 évesek száma	104	102	206
a 15-18 évesek száma	58	55	113
a 19-24 évesek száma	109	110	219
a 25-44 évesek száma	398	360	758
a 45-54 évesek száma	166	158	324
a 55-64 évesek száma	169	169	338
a 65 év felettiak száma	128	240	368

A fenti mutatókból látható, hogy a Mosonszentmiklóson élők korösszetétele is hasonló az országos mutatókhoz. A 19-64 év közöttiek száma (1639 fő) az összes lakos 67%, ami átlagosnak mondható, ugyanakkor a 0-18 év közöttiek (437 fő) 17,88%-a és a 65 év feletti (368 fő) 15%. Az arányokat nézve 100 kiskorú (18 év alatti) lakosra 84 (65 év feletti) ember jut.

1.3. Kapcsolódás a helyi stratégiai dokumentumokkal

Mosonszentmiklós Község Gazdasági Programját 2014-ig készítette el. A dokumentum olyan prioritásokat határoz meg, amelyek megvalósításával a településen élők helyzete javul, mindez az egyenlő esélyek biztosítását is segíti.

A program prioritásai a következők:

Infrastruktúra fejlesztése: a biztonságos gyalogos közlekedés feltételeinek kialakítása és a megnyugtató szennyvíztisztítás megoldása, felszíni vízelvezetés. Középületek folyamatos felújítása, akadálymentesítése.

Gazdaságfejlesztés: az önkormányzat gazdasági tevékenységének kialakításával segíti a program a településen élők foglalkoztatását.

Közbiztonság fejlesztése, civil szervezetek működésének támogatása.

1.4. A helyi esélyegyenlőségi program térségi, társulási kapcsolódása

Mosonszentmiklós a Mosonmagyaróvári Többcélú Kistérségi Társulás tagja. Az esélyegyenlőségi tervezés segíti a térség területfejlesztési koncepciója fő célkitűzéseinek megvalósítását, amely elsősorban a foglalkoztatási helyzetre, a gazdasági és oktatási, szociális és gyermekvédelmi területek célkitűzéseinek megvalósításához járul hozzá. A térségben élők életminőségének javítása, az életszínvonal növelése a foglalkoztatottság szint emelésén és a megújulásra kész helyi közösségeken keresztül.

- Életszínvonal, munkavállalás helyi feltételeinek javítása, a településen munkahelyteremtési kezdeményezések támogatása.
- Fiatalkorú lakosság problémáinak felkarolása és kezelése
- Szociális gondoskodás – a rászoruló rétegek számára (idősek, felnőtt fogyatékosok ellátása)
- Közbiztonság, bűnmegelőzés

- Ezek olyan átfogó célok, amelyek a kistérségi és a helyi szereplő által megvalósítandó fejlesztési tevékenységek számára is hosszú távon irányt mutatnak.
- Községek működése, azok szerepe, részvétele a különböző programokban.

1.5. A települési önkormányzat rendelkezésére álló, az esélyegyenlőség szempontjából releváns adatok, adathiányok bemutatása.

Az önkormányzat számára a koherens esélytervhez szükséges információk rendelkezésre állnak. Vannak azonban olyan területek, amelyről az információszerzés még nehézkes. Az adatok gyűjtése elsősorban a nehéz helyzetbe került devizahiteles családokról, a fogyatékos személyek foglalkoztatásáról, iskolai végzettségéről, a nők helyi gazdaságban elfoglalt szerepéről volt problémás.

2. A mélyszegénységben élők és a romák helyzete, esélyegyenlősége

2011. évi felmérések szerint hazánkban 1,2 millió felett van a szegény emberek száma. Míg korábban az öregkori szegénység volt a jellemzőbb, napjainkban a gyermekeké vált azzá. Egyre többen tartoznak a mélyszegények közé is. Ők azok, akik folyamatosan csúsznak lefelé a lejtőn, s nincs számukra visszaút. A szegénységnek nincs mindenki számára elfogadott, örökérvényű definíciója.

Általában azokat a területi egységeket tekintjük mélyszegénység által sújtott településeknek, településrészeknek, ahol „a nagyon alacsony iskolázottság és foglalkoztatási ráta, erős települési, lakóövezeti térségi koncentráció és szegregáció, az ezekből következő súlyos szociális deficit és a hátrányos társadalmi helyzet újratermelődések nagyon nagy valószínűsége jellemzi.” forrás: TÁMOP – pályázati kiírás. Ezen meghatározást alapul véve Mosonszentmiklós község nem tartozik a mélyszegénység által sújtott települések közé.

2.1. Jövedelmi és vagyoni helyzet

A mélyszegénységgel kapcsolatos vizsgálatok az egyén illetve háztartás saját jövedelmi helyzetének értékelésén alapulnak. A rendelkezésünkre álló adatok alapján elsősorban a munkanélküliség, a szociálisrászorultság, a gyermekek helyzete, a lakhatási viszonyok és az iskolai

végzettségek figyelembe vételével készítünk elemzéseket. A lakosság jövedelmi viszonyairól nincs megfelelő adatunk.

Mekkora jövedelemből lehet megélni egy-egy településen, ennek megítélése, mint „kategória” behatárolása országtól függően más és más. Az ENSZ által használt abszolút mélyszegénységi küszöb szerint például ebbe a csoportba tartozók kevesebb, mint 1 dollárból élnek naponta. Ez a mérőszám elsősorban a fejlődő országokra jellemző, a fejlett világban, más mutatókat használnak. Így Európában szegénynek számítanak a medián jövedelmek 60%-ánál kevesebből élők. Ez forintosítva Magyarországon 46.000 forint havi jövedelmet jelent. A fogalmak, mint látható, nem azonos élethelyzetet fednek, általánosan elmondható, hogy a szegényebb országok szegényei sokkal szegényebbek, mint a gazdagabb országban élő alacsony társadalmi státuszúak. Másik használt fogalom a létminimum, amely egy szerény, de elfogadható életminőséget tesz lehetővé. Ez jelenleg Magyarországon a 62.000 forintos átlag havi jövedelem, ami az egyfős, a két fős, 3, 4, vagy ennél nagyobb családok esetére is vonatkoztatott átlagos mutató. Az ennél kevesebb jövedelemmel rendelkezőket nevezhetjük szegénynek. Ez a réteg a népesség 30-35%-át teszi ki, köztük 850.000 gyermek. Ekkora tömeget a szociálpolitika képtelen eltartani, így a mélyszegénység határát a minimálnyugdíj 28.500 forintos havi értéke alatti jövedelműeknél húzzák meg.

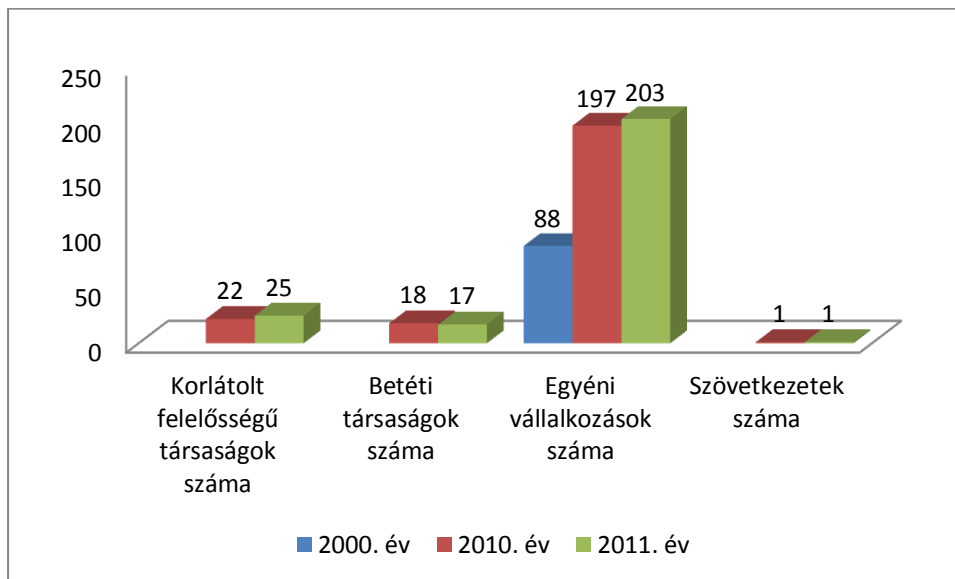
2.2. Foglalkoztatottság, munkaerő-piaci integráció

A községben élők foglalkoztatási helyzete kedvező. Számos kisebb-nagyobb egyéni vállalkozás, BT, KFT szövetkezet formában működő gazdasági vállalkozások segítik a községben élők foglalkoztatását. Vannak karosszéria javítással, -fényezéssel, kerékpárral, kerékpár-kultúrával, hangtechnikával, fénytechnikával, filmtechnikával, videotechnikával, világítástechnikával foglalkozó kis-és nagykereskedők, közúti teherszállítással, nyílászárógyártással, hardver szaktanácsadással, minőségellenőrzéssel, gazdasági szolgáltatással, kukorica, ipari növény, napraforgó, repce, termesztéssel, állattenyésztéssel foglalkozó, építőanyagok kiskereskedelmével, tüzelőanyagok kiskereskedelmével, tüzelőanyagok nagykereskedelmével, építőanyagok nagykereskedelmével, felnőttképzéssel, tüzeléstechnikával, kazángyártással, élelmiszerek kiskereskedelmével, gazdasági tanácsadással, non-stop autómentéssel, illetve gépek és targoncák szállításával foglalkozó vállalkozások.

A vállalkozások struktúrája az utóbbi évtizedben jelentős változáson ment át.

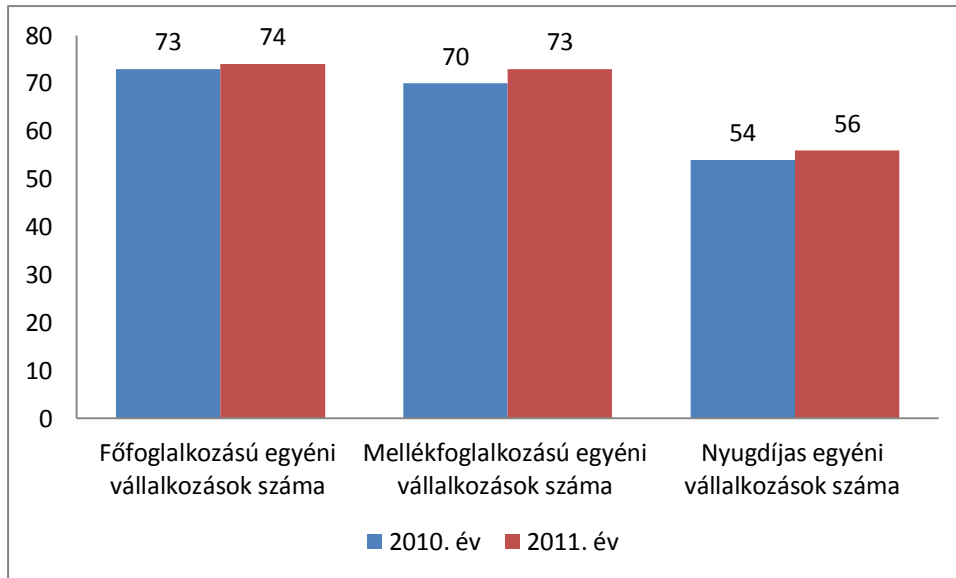
A vállalkozások száma jelentősen nőtt 2000 és 2011 között. Míg 2000-ben 108 vállalkozást tartottak nyilván a községben, addig 2010-ben 239, 2011-ben 265 volt a regisztrált vállalkozások száma. Természetesen az egyéni vállalkozások jelentik a döntő hányadát a gazdálkodó szervezeteknek: 2000 - ben 81%, 2010-ben 82%, 2011-ben 77%-át. 2011-ben a társasvállalkozások között egy szövetkezetet, 25 KFT-t, 17 BT-t tartott nyilván a KSH adatsora.

A vállalkozások nagyság szerinti összehasonlításban is zömmel az 1-10 főt foglalkoztató gazdasági egységek a számottevők.



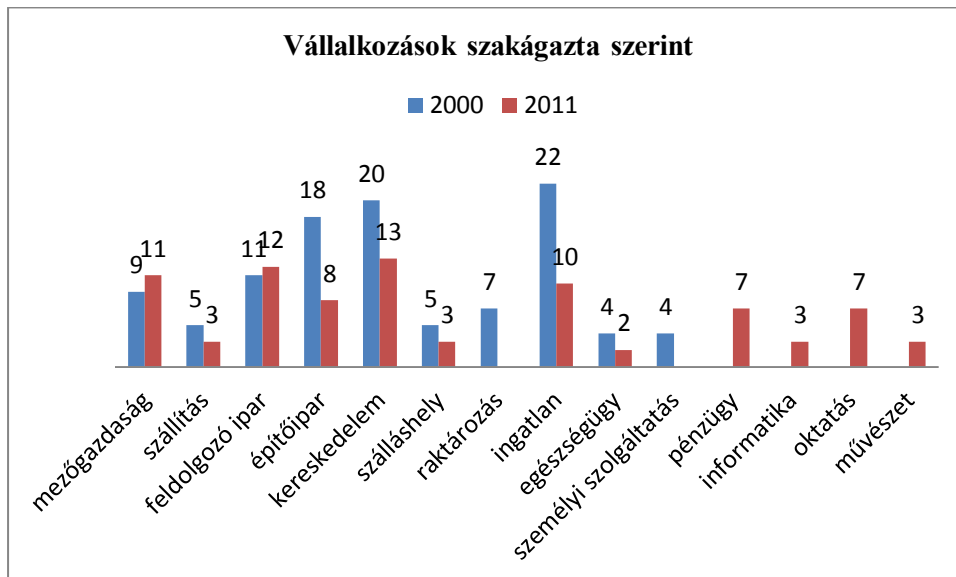
forrás: <http://statinfo.ksh.hu/Statinfo/haViewer.jsp>

Az egyéni vállalkozók tevékenységüket folytathatják főfoglalkozásként, mellékfoglalkozásként, valamint vannak nyugdíjas egyéni vállalkozók is.



forrás: <http://statinfo.ksh.hu/Statinfo/haViewer.jsp>

Itt érdemes még az östermelők számát is megemlíteni, 1 év alatt több, mint 10%-kal nőtt az östermelők száma a községben, 2011-ben már 80 főt regisztrált a hivatal.

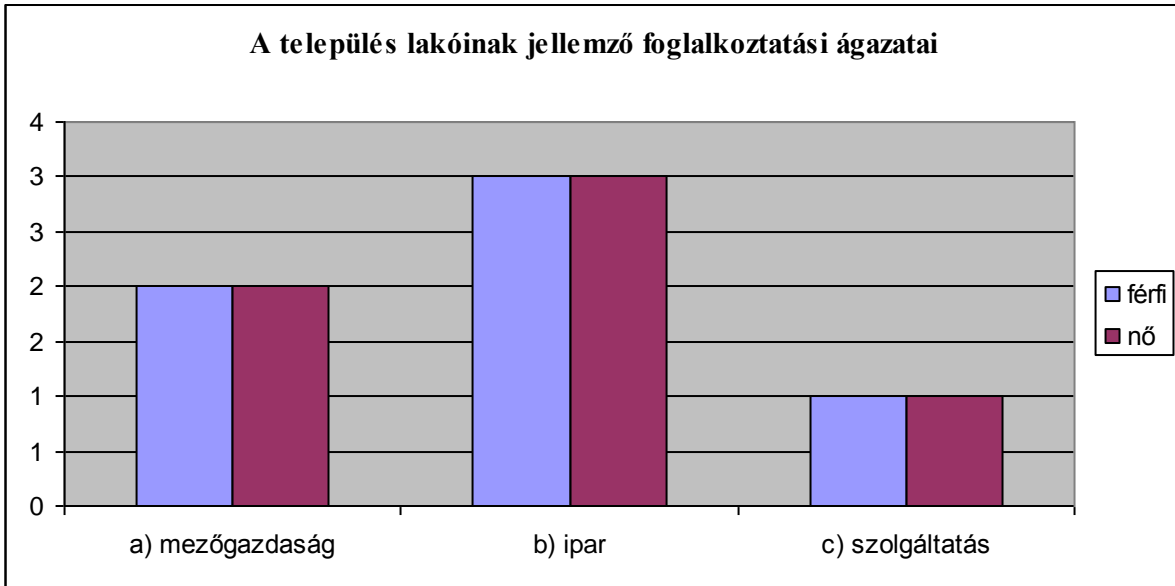


forrás: <http://statinfo.ksh.hu/Statinfo/haViewer.jsp>

Szakágazati besorolás tekintetében látható változások az országos gazdasági trendet tükrözik, csökkent az építőipari, kereskedelmi vállalkozások száma, míg nőtt a mezőgazdasági

vállalkozások száma és újként megjelentek az informatikával, pénzüggel, művészettel foglalkozó vállalkozások.

Az önkormányzat becsült információi alapján Mosonszentmiklós községben a lakosság elsősorban az iparban foglalkoztatott. A mezőgazdaságot követi mindkét nem esetében a szolgáltatás, mint megélhetést biztosító gazdasági ágazat.



A községben élő aktív korú lakosság egy része átmenetileg hosszabb, vagy rövidebb időre álláskereső lesz.

Az utóbbi évek változásait mutatja, hogy 2010-re ugrásszerűen, csaknem háromszorosára nőtt a gazdasági recesszió eredményeként az álláskeresők aránya. A helyzet javulását mutatja, hogy 2011-re már 20%-kal csökkent a munkanélküliek aránya. Érdekes a nemek aránya az álláskeresők között, mert az első két esztendőben a férfiak arányszáma kiemelkedően magas, de 2011-re a nemek aránya kiegyenlített. Mindhárom évben az álláskeresők közel 40%-a 180 napon túli álláskereső.

Pontos adatokat a 2012-es év május és november hónapjáról is összehasonlítottunk annak érdekében, hogy a változásokat nyomon tudjuk követni.

Időpont	Nyilvántartott összes álláskereső	Több mint 1 éve	Járadék típusú ellátásban részesül	Segély típusú ellátásban részesül	RÁT,BPJ, FHT,RSZS fő	Munkavállalói korú népesség száma	Relatív mutató*	Arány szám**

2012. május*1	48	3	13	2	6	1675	2,87	0,36
2012. november*2	74	29	9	3	20	1675	4,41	0,54

*Relatív mutató - nyilvántartott álláskeresők a munkavállalási korú népesség %-ában

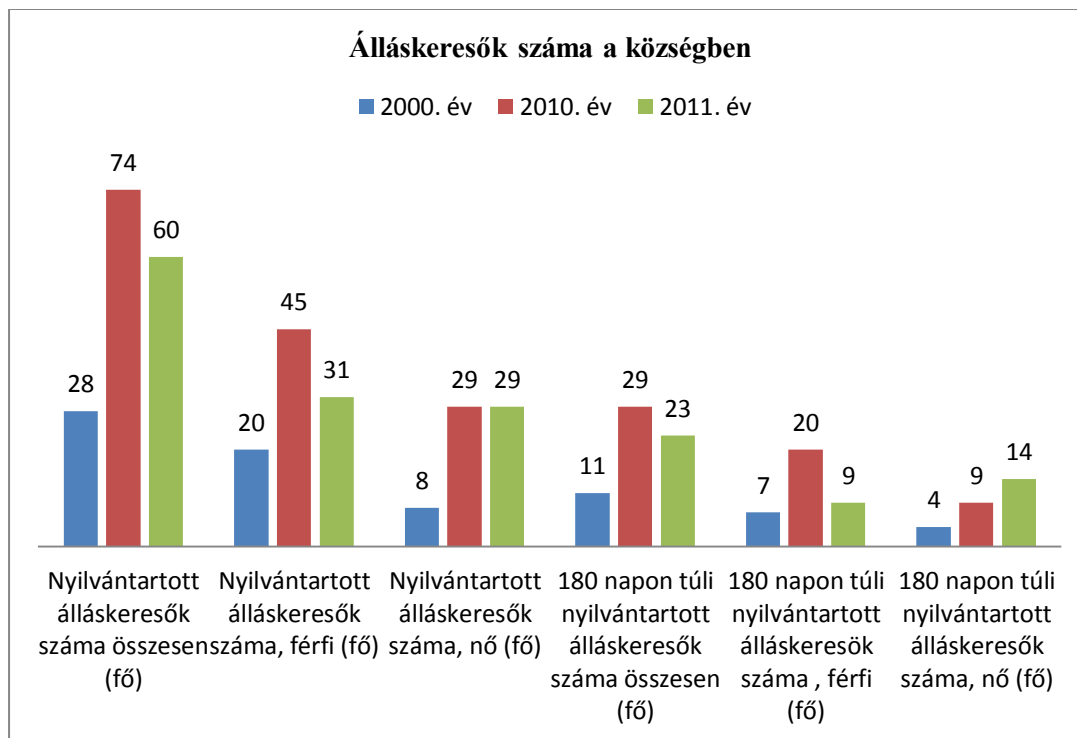
** Arányszám - a relatív mutatónak az országos relatív mutatóhoz viszonyított aránya

*1: Forrás: http://www.afsz.hu/engine.aspx?page=full_afsz_stat_telepules_adatok_2012

*2: Forrás: önkormányzati adatszolgáltatás

A nyilvántartott álláskeresők aránya 2012-első felére tovább csökkent, 2011-hez képest 27%-kal. 2012-ben a település adatai a megyei mutatókhoz képest is kedvezőbbek. A település relatív mutatója a megyei 3,36-hoz képest egy százalékponttal, az országoshoz képest viszont 5,42 százalékponttal kedvezőbb. Tovább csökkent a több, mint egy éve álláskeresők aránya, csaknem 50%-kal a 2011-es mutatóhoz képest.

2012 novemberében azonban az álláskeresők száma ismét számottevően nőtt, elérte a 2010-es mutatót. Ami szomorú, hogy 40%-uk több, mint 1 éve álláskereső.



forrás: <http://statinfo.ksh.hu/Statinfo/haViewer.jsp>

A nyilvántartott álláskeresők között az alacsony iskolai végzettségű munkavállalók vannak döntő többségben. A diagram jól mutatja, hogy a növekvő iskolai végzettséggel csökkenő

munkanélküliség jár együtt. A munkanélküliek között a felsőfokú végzettségűek aránya 8%-ról 3%-ra csökkent.

A foglalkoztatás típusa szerint az álláskeresők 94%-a fizikai dolgozó, mindössze 6% szellemi foglalkozású. Csekély a pályakezdő munkanélküliek aránya is, mindössze 6%, ami csaknem egynegyede az országos mutatónak.

A települési önkormányzat az aktív korú nem foglalkoztatott személyek munkaerő-piaci helyzetének javítása érdekében közmunkaprogramot szervez, melynek keretében különösen a rendszeres szociális segélyt kérelmező igényjogosult személyek foglalkoztatását kell biztosítani. A foglalkoztatási kötelezettség közmunka, közhasznú munka vagy közcélú munka (a továbbiakban együtt: az önkormányzat által szervezett foglalkoztatás) biztosításával teljesíthető. Az önkormányzat által szervezett foglalkoztatás időtartama legalább harminc munkanap, kivéve, ha az aktív korú nem foglalkoztatott személyt alkalmi munkavállalói könyvvel foglalkoztatják. Az alkalmi munkavállalói könyvvel közcélú munka keretében történő foglalkoztatásra abban az esetben kerülhet sor, ha a foglalkoztatás első napjától számított hat hónapon belül a foglalkoztatás együttes időtartama eléri a harminc munkanapot. A foglalkoztatás megszervezését az önkormányzat másik önkormányzattal létrehozott társulás vagy más szerv útján is végezheti.

Közcélú munka keretében foglalkoztatható

- a) a rendszeres szociális segélyt kérelmező igényjogosult,
- b) a rendszeres szociális segélyben részesülő,
- c) a települési önkormányzattal együttműködő aktív korú nem foglalkoztatott személy.

A településen 11 fő, azaz az álláskeresők 15%-a vett részt közhasznú foglalkoztatásban.

Az önkormányzat meglátása szerint Mosonszentmiklós községben a polgárok foglalkoztatása jogszerű, nem jellemző a fekete foglalkoztatás.

2.3. Pénzbeli és természetbeli szociális ellátások

Fontos mérőszám egy község lakossága helyzetének megítélésében a **szociális ellátások** igénybe vételének aránya, melynek tekintetében Mosonszentmiklós lakossága az országos átlagnál kedvező helyzetben van, bár ha az ezredforduló mutatószámaival hasonlítjuk össze, akkor azt tapasztaljuk, hogy nőtt a szociális ellátásokat igénybe vevők száma.

Szociális helyzet mutatói, szociális támogatások, szolgáltatások

A szociális ellátás feltételeinek biztosítása az állam központi szerveinek és a helyi önkormányzatoknak a feladata. (1993. évi III. tv. A szociális igazgatásról és a szociális ellátásokról). A szociális ellátások a rászorultság mértékétől és okától függően vehetők igénybe. A juttatások azokat a hátrányokat igyekeznek kiküszöbölni, kompenzálni, amelyek az adott személyt helyzetéből adódóan sújtják. A rendelet megfogalmazza a hatásköri rendelkezéseket, mi szerint az önkormányzat képviselő – testülete, vagy a polgármester hatásköre-e az elbírálás.

Az önkormányzat képviselő – testülete a polgármester hatáskörébe utalja I. fokon az alábbi szociális ellátási formák elbírálását:

- a) temetési segély
- b) köztemetés
- c) beiskolázási segély
- d) rendkívüli átmeneti segély

Mosonszentmiklós község Önkormányzata az Szt. 86. § alapján az alábbi személyes gondoskodási formákat biztosítja:

Szociális alapszolgáltatások:

- a) étkeztetés
- b) házi segítségnyújtás, jelzőrendszeres házi segítségnyújtás
- c) családsegítés
- d) időskorúak nappali ellátása
- e) fogyatékosok nappali ellátása
- f) hajléktalanok nappali ellátása

Szociális szakosított ellátások:

- a) ápolást, gondozást nyújtó intézmény
 - aa) idősek bentlakásos otthona (tartós bentlakásos intézmény)
 - ab) idősek emeltszintű otthona
- b) átmeneti elhelyezést nyújtó intézmény
 - ba) idősek gondozóháza
 - bb) hajléktalanok átmeneti szállása

A személyes gondoskodást nyújtó szociális ellátásokat az önkormányzat a Mosonmagyaróvári Többcélú Kistérségi Társulás útján biztosítja.

A személyes gondoskodást nyújtó ellátások igénybevételének rendjét a Mosonmagyaróvári

Többcélú Kistérségi Társulás határozza meg a települési önkormányzatok egyetértésével.

A képviselő – testület szociálpolitikai kerekasztalt hozott létre, különösen a szociális szolgáltatástervezési koncepcióban meghatározott feladatok megvalósításának, végrehajtásának folyamatos figyelemmel kísérésére. A helyi szociálpolitikai kerekasztal évente legalább egy alkalommal ülést tart, tagjai a helyi önkormányzat, illetve a társulás területén szociális intézményeket működtető fenntartók képviselői, továbbá a helyi rendeletben meghatározott szervezetek képviselői.

(2) A kerekasztal tagjai:

- a) Vöröskereszt Helyi Szervezetének elnöke
- b) Községi Védőnő
- c) Gyermekjóléti Szolgáltató
- d) Családsegítő
- e) Házi orvos
- f) Széchenyi István Általános Iskola és Alapfokú Művészetoktatási Intézmény igazgatója
- g) Kormos István Óvoda vezetője
- h) Helyben működő egyház képviselői

Az ellátások formái

A szociálisan rászorultak részére személyes gondoskodást nyújtó ellátást (a továbbiakban: személyes gondoskodás) az állam, valamint az önkormányzatok biztosítják. A személyes gondoskodás magában foglalja a szociális alapszolgáltatásokat és a szakosított ellátásokat.

Az alapszolgáltatások megszervezésével a települési önkormányzat segítséget nyújt a szociálisan rászorulóknak részére saját otthonukban és lakókörnyezetükben önálló életvitelük fenntartásában, valamint egészségi állapotukból, mentális állapotukból vagy más okból származó problémáik megoldásában.

A szociális alapszolgáltatások közé falugondnoki és tanyagondnoki szolgáltatás, étkeztetés, házi segítségnyújtás, családsegítés, jelzőrendszeres házi segítségnyújtás, közösségi ellátások, támogató szolgáltatás, utcai szociális munka, nappali ellátás tartozik.

Az **étkeztetés** keretében azoknak a szociálisan rászorultaknak a legalább napi egyszeri meleg étkezéséről kell gondoskodni, akik azt önmaguk, illetve eltartottaik részére tartósan vagy átmeneti jelleggel nem képesek biztosítani, különösen koruk, egészségi állapotuk, fogyatékoságuk,

pszichiátriai betegségük, szenvedélybetegségük, vagy hajléktalanságuk miatt. Mosonszentmiklós községben 2000-ben 7 fő, 2012-ben már 44 fő igényelt étkeztetést, ami jelentős növekedést mutat. Az igénylők között 2012-ben 9 fő férfi és 35 fő nő.

Házi segítségnyújtás keretében a szolgáltatást igénybe vevő személy saját lakókörnyezetében kell biztosítani az önálló életvitel fenntartása érdekében szükséges ellátást.

Biztosítani kell az alapvető gondozási, ápolási feladatok elvégzését, az önálló életvitel fenntartásában, az ellátott és lakókörnyezete higiénias körülményeinek megtartásában való közreműködést, a veszélyhelyzetek kialakulásának megelőzésében, illetve azok elhárításában való segítségnyújtást.

Az igénybevevők száma a koncepció készítésekor 9 fő.

Jelzőrendszeres házi segítségnyújtás formájában 19 fő helyzetét könnyíti a községi önkormányzat. A szolgáltatást igénybe vevők között a nők aránya magas, 63%.

A szociális alapszolgáltatások közül a **családsegítés** érinti a legtöbb állampolgárt. „A családsegítő szolgáltatásban nyújtott általános és speciális segítő szolgáltatás olyan személyes szociális szolgáltatás, amely a szociális munka eszközeinek és módszereinek felhasználásával hozzájárul az egyének, családok, különböző közösségi csoportok jólétéhez és fejlődéséhez, továbbá a szociális környezetükhöz való alkalmazkodáshoz. (...)” (forrás: *A szociális munka szótára, SZMME, 1998.*)

E területen is megállapítható, hogy az igénybevétel az évek számával növekedett. A családok gazdasági és morális válsága vezetett oda, hogy 2012-ben a felnőtt lakosság 15% -t érinti ez a fajta ellátás. (243 fő).

Legtöbb képviselőtestület **átmeneti segélyben** részesítette azokat az állampolgárokat, akik szorult helyzetükön az önkormányzathoz fordultak segítségért. Mosonszentmiklóson 2012-ben átmeneti segélyt 91 fő kapott, ebből természetbeni támogatásban részesült több, mint a fele a rászorulóknak.

A **temetési segély** olyan, szociális rászorultságtól függő pénzbeli ellátás, amelyet a települési önkormányzatok nyújthatnak a rászorultak részére. A temetési segélyt esetében a jogosultak körét, valamint az igénylés módját, azaz a temetési segély igénybevételének feltételeit a képviselő-testület önkormányzati rendeletben szabályozza. Így temetési segélyt ebben az évben 15 fő kapott.

Köztemetésben senki nem részesült.

Természetbeni juttatások közül a legnagyobb mértékű a **közgyógyellátás**. A szociálisan rászorult személy részére az egészségi állapot megőrzéséhez és helyreállításához kapcsolódó kiadásainak

csökkentésére közgyógyellátási igazolvány (a továbbiakban: igazolvány) állítható ki. A közgyógyellátási igazolvánnyal rendelkező személy térítésmentesen jogosult a társadalombiztosítás által támogatott egyes gyógyszerekre, gyógyászati segédeszközökre, protetikai és fogszabályozó eszközökre, ideértve ezek javításának költségeit is, valamint a járóbeteg-szakellátás keretében gyógyfürdőben nyújtott fizioterápiás kezelésre. Közgyógyellátásban részesül a településen 54 fő (31 férfi 23 nő) részesült.

Az aktív korú lakosság szociális ellátásában fontos, de nem a legnagyobb szereppel bír Mosonszentmiklóson a **rendszeres szociális segély**.

A települési önkormányzat rendszeres szociális segélyt állapít meg annak a személynek, aki

a) a 18. életévét betöltötte és aktív korú, továbbá

- munkaképességét legalább 67%-ban elvesztette, vagy
- vakok személyi járadékában részesül, illetőleg
- fogyatékosági támogatásban részesül,

b) aktív korú nem foglalkoztatott, feltéve, hogy megélhetése más módon nem biztosított.

5 fő szorult erre az ellátásra a községben, mindnyájuk életkora meghaladta az 55 évet.

A segélyen túl jóval nagyobb ellátási forma a **rendelkezésre állási támogatás** nyújtása, amelyet 18 fő kapott. Zömmel a középkorosztályba tartozó álláskeresőök kapják e támogatási formát. Ugyancsak fontos a **közcélú foglalkoztatás** biztosítása, ami 18 fő ellátását jelentette. Ebbe a körbe is a zömmel 35-55 év közöttiek kerültek be.

Ápolási díj: Az ápolási díj a tartósan gondozásra szoruló személy otthoni ápolását ellátó nagykorú hozzátartozó részére biztosított anyagi hozzájárulás. Ápolási díjra jogosult - a jegyes kivételével - a hozzátartozó, ha önmaga ellátására képtelen, állandó és tartós felügyeletre szoruló

a) súlyosan fogyatékos, vagy

b) tartósan beteg 18 év alatti személy gondozását, ápolását végzi.

Súlyosan fogyatékos személy az, akinek

a) **segédeszközzel** vagy műtéti úton nem korigálható módon látóképessége teljesen hiányzik, vagy aliglátóként minimális látásmaradvánnyal rendelkezik, és ezért kizárólag tapintó - halló - életmód folytatására képes,

b) **hallásvesztése** olyan mértékű, hogy a beszédnek hallás útján történő megértésére és spontán elsajátítására segédeszközzel sem képes és halláskárosodása miatt a hangzó beszéd érthető ejtése elmarad,

c) **értelmi akadályozottsága** genetikai, illetőleg magzati károsodás vagy szülési trauma következtében, továbbá tizenegyedik életévét megelőzően bekövetkező súlyos betegség miatt közepsúlyos vagy annál nagyobb mértékű, továbbá aki IQ értékétől függetlenül a személyiség egészét érintő (pervazív) fejlődési zavarban szenved, és az autonómiai tesztek alapján állapota súlyosnak vagy közepsúlyosnak minősíthető (BNO szerinti besorolása: F84.0-F84.9),

d) **mozgásszervi károsodása**, illetőleg funkciózavara olyan mértékű, hogy helyváltoztatása a külön jogszabályban meghatározott segédeszköz állandó és szükségszerű használatát igényli, vagy állapota miatt helyváltoztatásra még segédeszközzel sem képes, vagy végtaghiánya miatt önmaga ellátására nem képes és állandó ápolásra, gondozásra szorul;

Tartósan beteg az a személy, aki a fekvőbeteg-szakellátást nyújtó intézmény vagy illetékes szakrendelő intézet arra jogosult szakorvosa által kiadott zárójelentés, igazolás alapján a háziorvos szakvéleménye szerint előreláthatólag három hónapnál hosszabb időtartamban állandó ápolást, gondozást igényel.

Az ápolási díjra való jogosultság feltételeit a települési önkormányzat két évente legalább egyszer felülvizsgálja. Ápolási díjat 2012 év során 4 fő kapott. Közülük 2 fő méltányossági alapon kapta a támogatást.

Összességében megállapítható, hogy Mosonszentmiklós a szociális ellátások tekintetében átlagos képet mutat, ellátórendszere kiépített, ellátáshoz való hozzáférhetőség jó. Jellemző, hogy 2000-hez viszonyítva a szociálisan rászorulóak száma nőtt. Mindez magyarázható az ország gazdasági helyzetével, de azzal is, hogy az állampolgárok ismerik és hatékonyabban tudnak a jogaikkal élni, azontúl az önkormányzat érzékenysége a polgárok szociális helyzete iránt növekedett.

2.4. Lakhatás

A község infrastrukturális feltételei kedvezőek. Ivóvíz a lakások 100%-ban van, gáz hálózat a község teljes területén kiépített. Szennyvíz csatorna lefedettség 98% a településen a rákötött lakások arányában. A belterületi önkormányzati utak felújítása, illetve aszfaltozása folyamatosan történik, ütemezve. A beépült utcák aszfaltozására az önkormányzat beruházásában kerül sor a gazdasági terv szerint, arányuk a község úthálózatának 90%-a.

Lakhatás	
Lakásállomány (db)	962

Alacsony komfort fokozatú lakások aránya	20%
Önkormányzati bérlakások száma	5
ebből szociális bérlakások száma	0

Egy-egy lakásban átlag 2,56 fő él. A lakások közel 20%-a tekinthető alacsony komfortfokozatúnak.

Az önkormányzata tulajdonában 5 lakás van, jelenleg 9 fő lakik az önkormányzati lakásokban.

A lakhatási feltételeket a lakásfenntartási támogatásokkal segíti az önkormányzat. A lakásfenntartási támogatás a szociálisan rászorult személyeknek, családoknak az általuk lakott lakás vagy nem lakás céljára szolgáló helyiség fenntartásával kapcsolatos rendszeres kiadásaik viseléséhez nyújtott hozzájárulás.

Normatív lakásfenntartási támogatásra jogosult az a személy, akinek a háztartásában az egy főre jutó havi jövedelem nem haladja meg az öregségi nyugdíj mindenkori legkisebb összegének 150%-át, feltéve, hogy a lakásfenntartás elismert havi költsége a háztartás havi összjövedelmének 25%-át meghaladja.

A normatív lakásfenntartási támogatást egy évre kell megállapítani.

Lakásfenntartási támogatás ugyanazon lakásra csak egy jogosultnak állapítható meg, függetlenül a lakásban élő személyek és háztartások számától. A településen lakásfenntartási támogatásban 8 fő (2 férfi 6 nő) részesült, valamennyi normatív lakásfenntartási támogatást kapott.

A szociális igazgatásról és szociális ellátásokról szóló 1993. évi III. törvény (továbbiakban: Szoc. tv.) 38. § (9) bekezdésében foglalt felhatalmazás alapján a települési önkormányzatok önkormányzati rendeletben határozták meg a helyi lakásfenntartási támogatás szabályait. A megváltozott munkaképességű személyek ellátásairól és egyes törvények módosításáról szóló 2011. évi CXCI. törvény 128. § (2) bekezdése 2012. január 1. napjával módosította a Szoc.tv. hivatkozott rendelkezését, ezáltal megszüntetve a helyi lakásfenntartási támogatást és az annak szabályozására adott felhatalmazás.

20 fő részesül lakásfenntartási támogatásban, ebből 10 fő természetbeni támogatásban részesül.

Az önkormányzatnak nincs tudomása olyan családról, aki túlzott eladósodottság miatt ingatlanát elvesztette, vagy kilakoltatása folyamatban van.

2.5. Telepek, szegregátumok helyzete

Mosonszentmiklós községben szegregátum nem alakult ki.

2.6. Egészségügyi és szociális ellátásokhoz való hozzáférés

A helyi önkormányzatokról szóló **2011. évi CLXXXIX. törvény 13. § (4)** határozza meg, hogy az egészségügyi alapellátás, az egészséges életmód segítségét célzó szolgáltatások kötelezően ellátandó feladata az önkormányzatnak. Az egészségügyről szóló 1997. évi CLIV. törvény 152. §-a értelmében a települési önkormányzat az egészségügyi alapellátás körében gondoskodik:

- a) a háziorvosi, házi gyermekorvosi ellátásról,
- b) a fogorvosi alapellátásról,
- c) az alapellátáshoz kapcsolódó ügyeleti ellátásról,
- d) a védőnői ellátásról,
- e) az iskola-egészségügyi ellátásról.

E fejezetben vizsgáljuk a település lakosságának egészségügyi helyzetét, az ellátáshoz való hozzáférést.

Az egészségügyi ellátás helyben a házi orvosi praxisokon keresztül valósul meg. A házi orvosi szolgálatot a Megyei Egészségbiztosító Pénztár finanszírozza. Az ellátás a lakosságszámtól függő fix finanszírozás, amit kiegészít a kártyával bejelentkezett betegek utáni teljesítménydíjazás. Mosonszentmiklósön a lakosság 96,8%-a adta le betegkártyáját valamely házi orvosnak. A községben az iskolaorvosi feladatok is biztosítottak. Egy védőnő és egy közösségi ápolónő segíti az orvos munkáját.

Az egészségügyi alapellátáshoz csatlakozó Háziorvosi Központi Ügyeleti feladatokat külön megállapodás alapján biztosítják. A járóbeteg-szakellátás Győrben, Mosonmagyaróváron, valósul meg. A fekvőbeteg ellátást 50 km-en belül 4 kórház is biztosítani tudja. Járóbeteg szakrendelésre és kórházi ellátásra általában a mosonmagyaróvári Karolina Kórház és Rendelőintézetbe utalják be a betegeket, de szükség esetén Győrben is igénybe vehetik a szakellátást.

Kórházak száma 50 km-en belül	4	Győr, Mosonmagyaróvár, Kapuvár, Csorna
--------------------------------------	---	--

Sürgősségi ellátást nyújtó intézmények száma	4	Győr, Mosonmagyaróvár, Kapuvár, Csorna
Emlőszűrő-állomás 100 km belül	3	Győr, Mosonmagyaróvár, Csorna
Méhnyak szűrő szakrendelők száma 30 km-en belül	3	Győr, Mosonmagyaróvár, Csorna
Fogyatékos személyek rehabilitációja, habilitációját biztosító intézmények száma	2	Győr, Mosonmagyaróvár,

Az életminőség javítását szolgáló egészségügyi intézkedések biztosításával egyetért a válaszadó lakosság nagyobb része.

A községben biztosítottak a család és nővédelmi gondozás, az ifjúság-egészségügyi ellátás.

A községben a népegészségügyi szűréseken való részvételt megfelelő módon nyilvántartják. A szűrővizsgálatokat különböző intézményekben, vagy a házi orvos által helyben szervezett szűréseken vehetik igénybe a község lakói. Átlagosan a részvételi arány egy-egy szűrővizsgálaton 60%. A nők körében végzett emlőszűrések és méhnyak-szűrések elfogadottsága igen eltérő. Míg emlőszűrésen az érintettek 75%-a megjelenik, addig méhnyak-szűrésen csak 25%-a a lakosságnak vesz részt. Ez indokolható azzal, hogy emlőszűrésre az érintett korosztály tagjai minden 2 évben személyesen kapnak meghívót.

Fontos az egészségügyi ellátás keretében végzett felvilágosító tevékenység is. 2012-ben ilyen rendezvény a lakosság 15%-t érte el.

A kötelező védőoltások jelentősége a településen általánosan elismert, s nem jellemző, hogy maradnának ki állampolgárok a védőoltásból.

Összességében megállapítható, hogy Mosonszentmiklós lakosságának egészségi állapota jó, az ellátórendszer kiépített, a településen hozzáférhető.

A betegségek megelőzésének fontos formája a szűréseken való részvétel további ösztönzése, és a felvilágosító tevékenység kiterjesztése. Az egészségnapok szervezése számos kisebb szűrésre ad lehetőséget (vércukor, koleszterin, csontritkulás stb.). Az önkormányzatnak és a helyi civil szervezeteknek hasznos szerepet vállalniuk az 50 év feletti nők körében a méhnyakrák és a mellrák megelőzését szolgáló szűrővizsgálatok népszerűsítésében.

Az egészségmagatartást támogató, *sportolásra* lehetőséget biztosító infrastruktúra folyamatos fejlesztése a községben szintén előremutató.

2.7. Közösségi viszonyok

A település életében fontos szerepet töltenek be közösségi szinterek, a sport, a művelődés helyi feltételeinek biztosításával.

A helyi közösségi együttélés fő jellemzője a társadalmi szolidaritás, ami megnyilvánul a településen élő idősök és gyermekek irányába.

A településen a kulturális ágazat is hozzájárul a község békés, kiegyensúlyozott közösségi életéhez

2.8. Roma kisebbségi önkormányzat

A községben magyar nemzetiségű állampolgárok élnek, így kisebbségi önkormányzat, közöttük roma kisebbségi önkormányzat nincs.

2.9. Problémák beazonosítása, fejlesztési lehetőségek

A község nem a mélyszegénység által sújtott települések közé tartozik, azonban ez nem jelenti azt, hogy a településen nem szorulnak az állampolgárok támogatásra.

- A foglalkoztatási szint kedvező, a községben az átlagnál alacsonyabb az álláskereső száma, azonban a gyermeküket egyedül nevelő álláskereső szülők támogatása, segítése szükséges.
- A településen élők egészségi állapotának megőrzése és a megelőzés egyik fontos formája a szűréseken való részvétel. Az önkormányzatnak és a helyi civil szervezeteknek hasznos szerepet vállalniuk a különböző betegségek kialakulását megelőző szűrővizsgálatok népszerűsítésében, a helyi szűréseken elsősorban a hátrányos helyzetű csoportok tagjainak részvételét növelni kell. Egészségügyi szűréseken való lakossági részvétel ösztönzése, a szűrések kiterjesztése különböző egészségügyi területekre.

3. A gyermekek helyzete, esélyegyenlősége

3.1. A hátrányos helyzetű, halmozottan hátrányos helyzetű és fogyatékkal élő gyermekek szolgáltatásokhoz való hozzáférése

A Mosonszentmiklóson élők korösszetétele hasonló a megyei és az országos átlagokhoz. A 19-64 év közöttiek száma (1669 fő) az összes lakos 68,3%, ami átlagosnak mondható, a 0-18 év közöttiek (437 fő) 17,8%-a és a 65 év feletti (206 fő) 15%-a. Az arányokat nézve 100 kiskorú (18 év alatti) lakosra 85 (65 év feletti) idős ember jut.

A községben a lakosság általános szociális helyzete befolyásolja a gyermekek fejlődését. A felnőtt lakossághoz képest általában az érzékenyebb korosztályú gyermekek helyzete kedvezőtlenebb. Ezt megállapíthatjuk Mosonszentmiklóson is, mivel a felnőtt lakosság átlagos szociális helyzetű a községben, a gyermekek helyzetéről ugyanez már nem mondható el. A községnek több intézkedést kellett hozni a gyermek életének javítása érdekében. 8 gyermek és családjának életébe 2012-ben azonban hivatalosan is be kellett avatkozni az önkormányzatnak. 1 gyermeke védelembe vételéről, 3 fő családba fogadásáról, 1 fő ideiglenes hatályú elhelyezéséről, 3 főt tartós nevelésbe vételéről kellett gondoskodni az önkormányzatnak és intézményeinek.

Abban a családban, ahol a szociális helyzet indokoltá teszi, a családokat **rendszeres gyermekvédelmi kedvezményben** részesítik. 72 fő részesül rendszeres gyermekvédelmi kedvezményben, ami a gyermekek 16%-t érinti, a megyei mutatónál közel 6%-kal magasabb.

Halmozottan hátrányos helyzetükről a gyermekvédelmi kedvezményben részesülők 25%-a nyilatkozott. Eszerint a községben a 0-18 éves korosztály 4%-a halmozottan hátrányos helyzetű, ami szintén magasabb a megyei átlagnál. Ugyanakkor a szülők 75%-a nem tett nyilatkozatot iskolai végzettségéről, ami azt feltételezi, hogy a hhh-s arány ennél magasabb a községben. A hhh-s gyermekek családjai óvodáztatási támogatásban is részesültek Mosonszentmiklóson, 4 kisgyermek szüleit támogatta így az önkormányzat, hogy a gyermek folyamatos óvodai nevelése biztosított

Gyermekjóléti szolgáltatást a településen 2012-ben 17 főtt vett gondozásba, ami az előző évekhez viszonyítva is emelkedést mutat 2011 év során 15 főt, 2010-ben 11 főt érintett. A gyermekvédelmi szakellátások az ellátásra kötelezett Győr-Moson-Sopron Megyei Intézményfenntartó Központ által üzemeltetett intézményekben (TEGYESZ, Megyei

Gyermekvédelmi Központ) biztosítottak. Gyermekvédelmi szempontból a település mutatói lényegesen rosszabbak, mint a megye átlaga.

A családsegítést ugyan már érintettük, azonban a szociális vagy mentálhigiénés problémák, illetve egyéb krízishelyzet miatt segítségre szoruló személyek, családok számára az ilyen helyzethez vezető okok megelőzése, a krízishelyzet megszüntetése, valamint az életvezetési képesség megőrzése céljából nyújtott szolgáltatás a gyermekek életminőségét is pozitívan befolyásolja.

A családok segítése érdekében veszélyeztetettséget és krízishelyzetet észlelő jelzőrendszer működik. A jegyző, továbbá a szociális, egészségügyi szolgáltató, intézmény, valamint a gyermekjóléti szolgálat, a pártfogói felügyelői és a jogi segítségnyújtói szolgálat jelzi, a társadalmi szervezetek, egyházak és magánszemélyek jelezhetik a családsegítést nyújtó szolgáltatóknak, intézménynek, ha segítségre szoruló családról, személyről szereznek tudomást.

A családsegítést nyújtó szolgáltató, intézmény feltérképezi az ellátási területen élő szociális és mentálhigiénés problémákkal küzdő családok, személyek körét, és személyesen felkeresve tájékoztatja őket a családsegítés céljáról, tartalmáról.

A családsegítés keretében biztosítani kell, a szociális, életvezetési és mentálhigiénés tanácsadást, az anyagi nehézségekkel küzdők számára a pénzbeli, természetbeni ellátásokhoz. Továbbá a szociális szolgáltatásokhoz való hozzájutás megszervezését, a családgondozást, így a családban jelentkező működési zavarok, illetve konfliktusok megoldásának elősegítését, közösségfejlesztő, valamint egyéni és csoportos terápiás programok szervezését. A tartós munkanélküliek, a fiatal munkanélküliek, az adósságterhekkel és lakhatási problémákkal küzdők, a fogyatékosokkal élők, a krónikus betegek, a szenvedélybetegek, a pszichiátriai betegek, a kábítószer-problémával küzdők, illetve egyéb szociálisan rászorult személyek és családtagjaik részére tanácsadás nyújtását, a családokon belüli kapcsolaterősítést szolgáló közösségépítő, családterápiás, konfliktuskezelő mediációs programokat és szolgáltatásokat, valamint a nehéz élethelyzetben lévő családokat segítő szolgáltatásokat.

3.2. Kiemelt figyelmet igénylő gyermekek/tanulók közoktatási lehetőségei

A 2011. évi CXCV tv a nemzeti köznevelésről határozza meg a kiemelt figyelmet igénylő gyermekek/tanulók körét. A 4.§ 12. pont alapján: kiemelt figyelmet igénylő gyermek, tanuló:

- a) különleges bánásmódot igénylő gyermek, tanuló:

- aa) sajátos nevelési igényű gyermek, tanuló,
- ab) beilleszkedési, tanulási, magatartási nehézséggel küzdő gyermek, tanuló,
- ac) kiemelten tehetséges gyermek, tanuló,

b) a gyermekek védelméről és a gyámügyi igazgatásról szóló törvény szerint hátrányos és halmozottan hátrányos helyzetű gyermek, tanuló.

Mosonszentmiklós Község területén egy óvoda (Kormos István Óvoda és Egységes Óvoda-Bölcsőde) és egy általános iskola (Széchenyi István Általános Iskola és Alapfokú Művészetoktatási Intézmény) található, az óvodát az önkormányzat, az iskolát az állam tartja fenn a gyermekek/tanulók napközbeni ellátásának biztosítása érdekében.

Feladatellátási hely megnevezése	Főállású pedagógusok létszáma	Gyermekek, tanulók száma	HH gyermekek, tanulók száma	HH gyermekek, tanulók %	HHH gyermekek, tanulók száma	HHH gyermekek, tanulók %	SNI gyermekek, tanulók száma	SNI gyermekek, tanulók %
Óvoda	8	86	14	16,28%	4	4,65%	1	1,16%
Általános Iskola	18	152	23	15,13	6	3,95	13	8,55%
Összesen	26	238	37	15,54%	10	4,2%	14	5,88%

A községben a hh-s arány 5,5 %-kal magasabb Győr-Moson-Sopron megye átlagos mutatójánál. A hhh-s gyermekek/tanulók aránya azonban csak 2%-kal magasabb a megyei átlagnál. Valamennyi gyermekvédelmi kedvezményben részesülő szülő nyilatkozatása az iskolai végzettségéről alapvetően fontos azért, hogy a gyermekek/tanulók a fejlesztő ellátást eredményességük érdekében megkapják.

Mindkét intézménybe járó gyermekek/tanulók alapvetően Mosonszentmiklósról érkeznek, a bejáró-eljáró gyermekek/tanulók mozgás csekély.

A kiemelt figyelmet igénylő sajátos nevelési igényű gyermekek aránya a településen az országos szint közeli mutató. A gyermekek/tanulók fejlesztése komoly figyelmet igényel mindkét intézménytől.

Kiemelten tehetséges gyermekek/tanulók beazonosítása és fejlesztése a pályázati programok felhasználásával valósul meg a községben elsősorban az alapfokú művészetoktatás területén, valamint az idegen nyelv oktatás területén.

Óvoda

Az óvoda alapító okirata szerint bölcsődei ellátást is biztosít a község lakóinak. 100 férőhely és 4 gyermekcsoport biztosítja a településen élő kisgyermekellátását. Pontos adat arra vonatkozóan nem áll rendelkezésünkre, hogy hány kisgyermeket nem íratnak be a szülei és közülük hány hátrányos helyzetű. Azonban a demográfiai mutatók szerint a 3 éves korú kisgyermek is jár már óvodába. Vannak SNI-s kisgyermek is az intézményben, arányuk csekély, megsegítésükre utazó logopédust alkalmaz az intézmény. Megnyugtató viszont az a tény, hogy a tanulási problémákat nagyon korán diagnosztizálja, és szinte azonnal elkezd ezeknek a gyerekeknek a fejlesztő felkészítését az intézmény.

Iskola

Mosonszenmiklós általános iskolája normál tanterv szerint neveli/oktatja a tanulókat, fogadja valamennyi típusú, de integráltan nevelhető SNI-s diákot is, a tehetséggondozás fő területeke pedig az intézményben az alapfokú művészetoktatás és idegen nyelvoktatás.

Az iskolába járó tanulók 15 %-a hátrányos helyzetű, 4 % halmozottan hátrányos helyzetű diák. Ez utóbbi mutató a magas hh-s arányhoz képest kevés.

Az iskolában lévő SNI-s tanulók aránya magas, csekély mértékben, de meghaladja az országos átlagot.

Az SNI-s tanulók integrált nevelésben, oktatásban részesülnek. Részképesség zavar miatt 14 tanuló súlyos magatartási, tanulási zavar miatt 2, és enyhe fokban értelmi fogyatékoság miatt 1 tanuló SNI-s. Fejlesztésüket az iskola egy tanulásban akadályozottak szakos gyógypedagógus irányításával végzi.

Az iskola kiemelt figyelmet fordít az eredményes fejlesztésre, ami a lemorzsolódás, a kompetenciamérés eredményeinek elemzése és a továbbképzés területén követhető nyomon.

Lemorzsolódó diák kevés van az iskolában. Évfolyamismétlők aránya a vizsgált tanévek közül a 2010/2011-es tanévben kiemelkedően magas volt, 3,3 %, az elmúlt évben 0,6%-ra csökkent. Ami azonban nem változott, hogy a lemorzsolódó diákok vagy teljes egészében, vagy 80%-ban hh-s tanulók. Magántanuló, hiányzás miatti ismétlő egyetlen vizsgált tanévben sem volt.

A kompetenciamérés eredményeit az iskola folyamatosan elemzi. A mutatók az országos átlaghoz közeli, de leginkább azt meghaladók. A vizsgált első tanévhez képest javuló eredményeket ért el az iskola. A negatív irányú legnagyobb eltérés 16 képességpont, míg a pozitív irányú legnagyobb eltérés 176 képességpont, és több esetben meghaladja a 100 pontot a pozitív eltérés. A két kompetenciaterület mutatói nem térnek el egymástól jelentős mértékben, de a szövegértés eredményei jobbak. Hasonló következtetésre jutunk a két évfolyamon mért eredmények összevetésével is, a 6. és 8. évfolyamosok teljesítménye kiegyensúlyozott, nincs jelentős eltérés.

A kedvező eredményeket mutatja az is, hogy az alapszint alatt teljesítő tanulók aránya is messze alacsonyabb az országos átlagnál. 2011-ben a 6. évfolyamon sem matematika, sem szövegértés kompetenciaterületen nem volt olyan diák, aki az alapszint alatt teljesített volna. A 8. évfolyamosok között matematika területen fele, szövegértés területén pedig egyhatoda azon tanulóknak az aránya az országos mutatóhoz képest, akik az alapszint alatt teljesítettek.

Az egyenlő esélyek biztosítása területén nagyon fontos, hogy a hh-s tanulók mutatói hogyan alakulnak az iskolai mutatókhoz viszonyítva. Az intézménynek elemezni kell valamennyi hh/hhh-s tanuló mutatóját, mivel az intézményben jelentős arányban vannak jelen, felzárkóztatásuk az iskola egyik fő eredményességi mutatója.

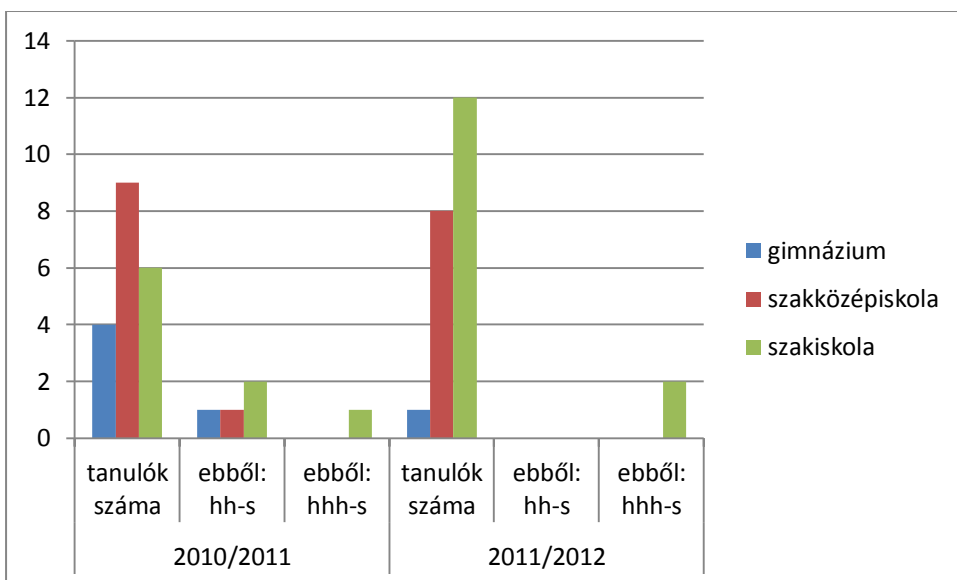
Feltételezhetően a hh/hhh-s tanulók eredményei is kedvezőek, mivel a CSH-index alapján az intézmény diákjainak teljesítménye a várhatónál szignifikánsan magasabb, ez pedig a szociális felzárkóztatás eredményességének egyik fontos mutatója.

	2008		2009		2010			2011		
Országos kompetenciamérés eredménye	Iskola átlaga	Országos átlag	Iskola átlaga	Országos átlag	Iskola átlaga	HH tanulók átlaga	Országos átlag	Iskola átlaga	HH tanulók átlaga	Országos átlag
Szövegértés										
6. évfolyam	1544*	1500	1546	1489	1624		1483	1590		1465
8. évfolyam	1584	1579	1635	1563	1625		1583	1708		1577
Matematika										
6. évfolyam	1476	1500	1490	1484	1628		1498	1657		1486
8. évfolyam	1585	1601	1677	1605	1642		1622	1757		1601

*Vastagon és dőlten szedettek a pozitív mutatók.

Továbbtanulás

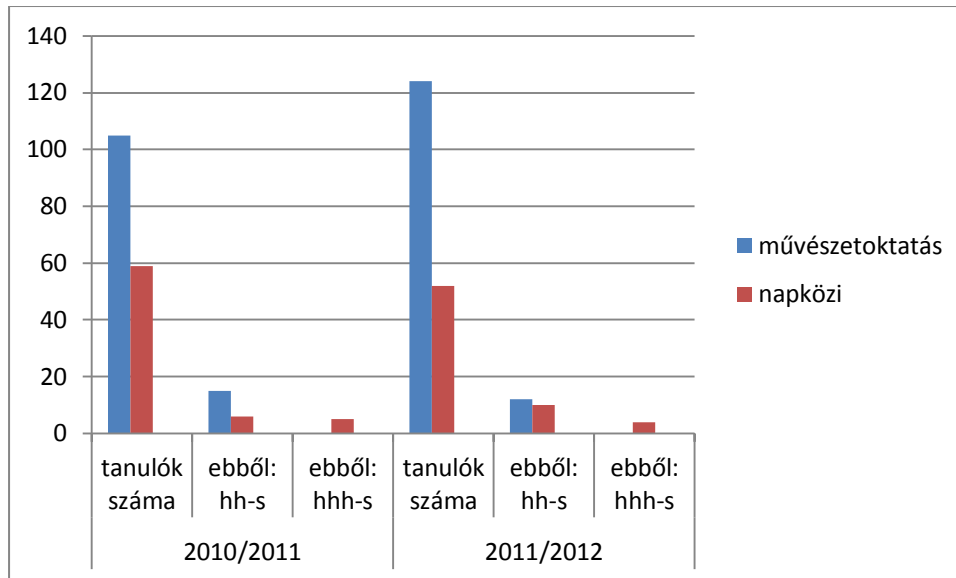
Valamennyi tanuló továbbtanult, speciális szakiskolát egyetlen diák sem választotta. A 2010/2011-es tanévben a diákok továbbtanulási mutatói alapján 68% ban választják az érettségit adó képzésben való részvételt, míg a 2011/2012-es tanévben a mutató romlott, már csak 43%-ban választottak érettségit adó középiskolát. A hh-s diákok mutatói nem térnek el jelentős mértékben az iskolai eredményektől, bár a szakiskolai képzést arányaiban jóval többen választják, mint az érettségit adó képzési formát. A hhh-s tanulók pedig csak a szakiskolai képzésben vesznek részt mindkét vizsgált tanévben.



Tanórán kívüli programok

Az iskola néhány szabadidős, illetve a tanórai kereteken kívül megvalósuló tevékenységet kínál a diákoknak. Legtöbben az alapfokú művészetoktatásban vesznek részt. Az iskola zeneművészeti ágon zongora, gitár, hegedű, furulya, rézfúvós, citera, ütős, szolfézs táncművészetben a néptánc tanszakon, és képzőművészet szakon fejleszti a tehetséges tanulókat. A foglalkozásokon magas a résztvevő tanulók aránya, és növekvő tendenciát is mutat. A 2010/2011-es tanévben a diákok 69%, a múlt tanévben a 81%-a vett részt a művészetoktatásban. A hh-s tanulók részvételi aránya nem tér el nagymértékben az iskolai arányszámuktól, azonban a két év tekintetében csökkentő tendenciát mutat. HHH-s tanulók egyáltalán nem járnak a foglalkozásokra, pedig nekik a részvételi díjat sem

kell megfizetni. A napközi az az egyetlen tanórán kívüli foglalkozás, ahol a hhh-s tanulók is részt vesznek. Az iskolában nincsenek szakkörök, holott a tehetséggondozás legfontosabb szinterei lehetnének és az iskola fontos feladata, hogy olyan foglalkozásokat kínáljon a diákoknak, amelyek érdeklődési körüknek megfelel, hozzájárul a tanulás iránti belső motiváció fejlesztéséhez és a speciális kompetenciák fejlesztését is lehetővé teszi.



Az Arany János Tehetségprogram a hátrányos helyzetű, tehetséges tanulók középiskolai fejlesztését segíti. Erre a programra azonban egyetlen diák sem jelentkezett.

Humán erőforrás

Az iskolában a pedagógusok megfelelő végzettséggel látják el a nevelés/oktatás feladatát. A szükséges szakképzettség biztosított, minden tanórát megfelelő szakképzettséggel rendelkező kolléga látja el.

Az iskola pedagógusai számtalan továbbképzésen vettek részt az elmúlt tanévekben. A TÁMOP fejlesztéseknek köszönhetően a kollégák valamennyien részt vettek korszerű módszertani és IKT technika alkalmazását segítő tanfolyamokon, továbbá a diákok önálló tanulási képességét fejlesztő programok is beépültek az iskolai tantervekbe, aminek kedvező eredménye a kompetencia mérése mutatóiban már jelentkezett.

Infrastruktúra: Az iskola az NYDOP- Európai Uniós támogatásnak köszönhetően egy a XXI. sz. feltételeinek megfelelő, korszerű épület. Felszereltségét a TIOP pályázatoknak köszönhetően fejlesztették, laptopok, interaktív táblák segítik a korszerű tanulásszervezési

Intézményi kapcsolatok

Az intézmények a Családsegítővel, a Gyermekjóléti szolgálattal és a községben dolgozó védőnővel szoros együttműködésben látja el feladatát.

Az iskola diákjait arra neveli, hogy a civil szervezeteken keresztül felelősen vegyenek részt a helyi közéletben. Az iskola a helyi civil szervezetekkel szorosan együttműködik, a Protektor Alapítvánnyal, a Mosonszentmiklósi Sportegyesülettel, a Polgárőr és a Faluvédő Egyesülettel.

3.3. Problémák beazonosítása, fejlesztési lehetőségek

A kiemelt figyelmet igénylő gyermekek/tanulók ellátása érdekében a legfontosabb a gyermekek/tanulók pontos számának meghatározása.

- Ennek érdekében a településen szükséges a halmozottan hátrányos helyzetűek pontos számának meghatározása annak érdekében, hogy a gyermekek/tanulók a fejlesztésükhöz szükséges valamennyi segítséget eredményességük érdekében megkaphassák. A gyermekvédelmi kedvezményben részesülő szülők megfelelő tájékoztatása az iskolai végzettségről szóló nyilatkozatok beszerzése érdekében, a hhh-s gyermekek/tanulók pontos beazonosítása, a felzárkóztatás érdekében az egyéni fejlesztés biztosítása.
- Az egészségvédelemre, egészségtudatos életvitelre és a megelőzésre vonatkozó ismereteket beépítése a közoktatási intézmények nevelési, oktatási programjába (a közoktatás minden szintjén, óvodától a középiskoláig); és az óvodás és iskolás korosztályt közvetlenül célzó helyi egészségvédelmi programok megvalósításának ösztönzése és támogatása, kiemelt figyelemmel a halmozottan hátrányos helyzetű gyerekek és családjaik aktív bevonására.
- Az alapfokú oktatás során a kiemelt figyelmet igénylő tanulók egyéni fejlesztése az eredményesség érdekében fontos szerepet kell, hogy kapjon, ezért a tanórán kívüli programok számát növelni szükséges.

- Kiemelten fontos az óvodás- és iskoláskorú gyerekek esetében az egészséges étkeztetés biztosítása a helyi nyersanyagok felhasználásával.

4. A nők helyzete

Nemek szerinti összetétel

A nemek szerinti összetétele a megyei és országos mutatókhoz hasonlóan alakul Mosonszentmiklóson is, azaz a társadalomban a nők aránya magasabb, mint a férfiaké, 51,2%. Gyermekkorban és a 18 év alatti lakosság esetében a nemek összetételében a férfiak magasabb aránya a jellemző, ez az eltérés azonban csekély. E korosztályban a nők aránya 48%. Jelentős eltérés a következő életszakaszokban sem mutatkozik, a férfiak aránya azonban kismértékben tovább növekszik. A 65 év felettiéknél azonban szignifikáns a változás, a nők aránya jóval magasabb lesz a falu közösségében, 65,2%, ami a nők részéről a társadalom egészében várható magasabb átlagéletkor miatt tapasztalható.

Nők, férfiak aránya a lakónépességben:

Nemek	összesen	0-14 éves	15-18 éves	19-64 éves	65 év felett
Nők	1247	159	55	797	240
Férfiak	1190	165	58	842	128

4.1. A nők gazdasági szerepe, esélyegyenlősége

A foglalkoztatás egyik meghatározója az iskolai végzettség, mely tekintetében a nők általában az alacsony iskolai végzettséggel rendelkező népesség és a magas iskolai végzettséggel rendelkező népesség arányában felülreprezentáltak. Az álláskereső népesség között a nők aránya alacsony, 39%. Álláskereső támogatásban egyikük sem részesül, de közhasznú munkában a férfiakhoz hasonló mértékben vesznek részt.

A nők bérezésével kapcsolatos információink nincsenek, de feltételezhető, hogy a jövedelemarányok a régióban jellemző mértékben eltérőek Mosonszentmiklóson is, a nők kárára.

A jövedelmi hátrány 16% a nők esetében, bár ágazatonként kissé eltérő mértékben. Az alacsony foglalkoztatási státuszban a nők fizetése nem olyan nagymértékben tér el, mint a magasabb iskolai végzettséget megkívánó állásokban.

A nők gazdasági szerepére azért is tekintettel kell lenni, mert az egyszülős családok jelentős részében a nők a családfenntartók. Abban az esetben, ha a nők álláskeresők, a család helyzete is megrendülhet, a család segítségre szorul.

4.2. A munkaerőpiaci és családi feladatok összeegyeztetését segítő szolgáltatások

A községben működik olyan intézményhálózat, amely a gyermekek nappali ellátását biztosítja. A település biztosítja a bölcsődei ellátást, ami előremutató önkormányzati intézkedés volt.

A településen nincs olyan kezdeményezés, ami a családbarát munkahelyek kialakítását, a nők alternatív foglalkoztatását segítő, a családi kötelezettségeknek való megfelelést segítő vállalkozásokat elismerné, ösztönözné.

4.3. Anya-és gyermekgondozás

Biztosított-e a településen a család és nővédelmi gondozás? (Eütv.) (Családtervezés, fogamzás előtti gondozás, genetikai tanácsadás, várandós szoptató anyá gondozása).

A család- és nővédelmi gondozás célja, hogy a gyermekvállalás optimális biológiai és pszichés körülményeit elősegítse a fogamzás előtti gondozás és a genetikai tanácsadás, valamint a termékenységi ciklus alatti gondozás alapján (a várandós anyá gondozása, a magzat születés előtti gondozása, a gyermekágyas és szoptató anyá gondozása). A községben dolgozó védőnő segíti ezt a fajta a gondozást.

A településen az előző években (2008, 2009) nem volt, aki 18. életévének betöltése előtt szült.

4.4. Nőket ért erőszak

Nőkkel kapcsolatos erőszakos cselekedetről nem az önkormányzat a vizsgált két év egyikében sem. Az önkormányzatnak nincs tudomása családon belüli erőszakról. Nagyon nehéz sok esetben feltárni az ilyen jellegű problémákat, akár család, akár párkapcsolat esetében. Épp a nők azok, akik

a lehető legtovább próbálnak úgy tenni, mintha mi sem történne, ezzel nehezítve a probléma megoldását. Az önkormányzat támogat női érdekeket, jogot védő, áldozatokat segítő szolgáltatást, terhesgondozást.

4.5. Krízis helyzetben igénybe vehető szolgáltatások

A község önállóan ilyen szolgáltatást nem nyújt, szükség esetén az itt élők a Megyei Intézményfenntartó Központ által működtetett intézményeket veheti igénybe.

4.6. A nők szerepe a helyi közéletben

A helyi civil szervezetekhez kapcsolódóan vesznek részt a nők a helyi közéletben. A település közösségi programjainak szervezésében, a sportéletben.

4.7. A nőket helyi szinten érintő társadalmi problémák felszámolására indított kezdeményezések

A nőket helyi szinten érintő társadalmi problémák felszámolására indított kezdeményezések a településen nincsenek, mivel nem érzékelhetők a nőket érő hátrányos megkülönböztetés, így annak felszámolására sem jött létre kezdeményezés.

4.8. Problémák beazonosítása, fejlesztési lehetőségek

- A gyermeküket egyedül nevelő álláskereső nők gazdasági kiszolgáltatottságának enyhítése érdekében információgyűjtés, ha szükséges a segítségadás biztosítása.
- Az önkormányzatnál és intézményeinél dolgozók bérének, keresetének felmérése nem, korcsoport, beosztás, szakma vagy végzettség szerint, majd ennek alapján munkakör - munkabér-elemzés készítése
- Családbarát – tehát a férfi alkalmazottakat apaszerepükben támogató, megerősítő – vállalkozások önkormányzati elismerésben (lehet erkölcsi, pénzbeli) részesítése.
- Programok a település kulturális rendezvényein, az iskolában, a lányok majdani közéleti szerepvállalásának elősegítése érdekében.

- Rugalmas foglalkoztatási formák biztosítása a családi kötelezettségek ellátásának támogatására.

5. Idősek helyzete

5.1. Az időskorú népesség főbb jellemzői

Kiemelt figyelmet érdemel a 65 év felettek csoportja, amelyben a magyarországi helyzethez hasonlóan másfélszer több a nő, mint a férfi. Az egyedülálló idős női népesség megélhetése problémát jelenthet az önkormányzat számára, mivel várhatóan igénye megnő a közösségi szolgáltatásokra.

Nyugellátásban részesülők száma

Összes nyugdíjszerű ellátott		Saját jogú ellátás				Hozzá tartozói ellátás	
		Öregségi nyugdíj		Rokkantsági nyugdíj		Árva-ellátás	
657 fő		237 fő		96 fő		34 fő	
férfi	nő	férfi	nő	férfi	nő	férfi	nő
254	403	144	247	74	73	16	18

A nyugellátásban részesülők száma átlagos, több mint 95%-a saját jogú ellátást kap. Az öregségi nyugdíjban részesülők között a nők, a rokkantsági nyugdíjasok között pedig a férfiak vannak nagyobb számban, azonban a rokkantnyugdíjban részesülők között a nők aránya a településen magasabb, mint általában a társadalomban.

A hozzá tartozói ellátásban az árvaellátottak száma a lakónépesség arányaihoz viszonyítva magas.

A településen az idősek napközbeni ellátása biztosított, a 20 férőhelyes intézmény kihasználtsága 90%-os.

A települési közösségtől azonban különleges figyelmet igényelnek azok az idős emberek, akik 80 év felettek és egyedül élnek, vagy azok, akik éppen kórházból tértek haza, és egyedül élnek.

5.2. Az idősek munkaerő-piaci helyzete

A községben élő nyugdíjasok további foglalkoztatásáról nincsenek adataink. A településen élő idős

emberek helyben, a ház körüli mezőgazdasági termelésből önmaguk és szűkebb családjuk számára zöldséget termesztnek, kisállatokat tenyésztnek, többen feltételezhetően közülük kerülnek ki az őstermelők, de vannak olyan idősök, akik egyéni gazdasági vállalkozásukat továbbviszik így biztosítva az aktív időskort.

5.3. A közszolgáltatásokhoz való hozzáférés

Az idősök ellátást segíti az **időskorúak járadéka**, a megélhetést biztosító jövedelemmel nem rendelkező időskorú személyek részére nyújtott támogatás. A települési önkormányzat időskorúak járadékában részesíti azt a 62. életévét, illetőleg a reá irányadó nyugdíjkorhatárt betöltött személyt, akinek

a) havi jövedelme, valamint

b) saját és vele együtt lakó házastársa, élettársa jövedelme alapján számított egy főre jutó havi jövedelme nem haladja meg az öregségi nyugdíj mindenkori legkisebb összegének 80%-át, egyedülálló esetén 95%-át.

Az időskorúak járadékának havi összege

a) jövedelemmel nem rendelkező jogosult esetén az öregségi nyugdíj mindenkori legkisebb összegének 80%-a, egyedülálló esetén 95%-a;

b) jövedelemmel rendelkező jogosult esetén az a) pont szerinti összegnek és a jogosult havi jövedelmének a különbözete.

Mosonszentmiklóson ebben az ellátásban senki nem részesült.

A jelzőrendszeres házi segítségnyújtás a saját otthonukban élő, egészségi állapotuk és szociális helyzetük miatt rászoruló, a segélyhívó készülék megfelelő használatára képes időskorú vagy fogyatékos személyek, illetve pszichiátriai betegek részére az önálló életvitel fenntartása mellett felmerülő krízishelyzetek elhárítása céljából nyújtott ellátás. Jelzőrendszeres házi segítségnyújtást a házi segítségnyújtást végző szociális szolgáltató, illetve intézmény biztosíthat.

A jelzőrendszeres házi segítségnyújtás keretében biztosítani kell az ellátott személy segélyhívása esetén az ügyeletes gondozónak a helyszínen történő haladéktalan megjelenését, a segélyhívás okául szolgáló probléma megoldása érdekében szükséges azonnali intézkedések megtételét, szükség esetén további egészségügyi vagy szociális ellátás kezdeményezését.

A fogyatékos személyek, illetve a pszichiátriai betegek részére nyújtott jelzőrendszeres házi segítségnyújtás ellátója együttműködik a támogató szolgáltatást, illetve a pszichiátriai betegek részére közösségi alapellátást nyújtó szolgáltatóval.

A jelzőrendszeres házi segítségnyújtás igénybevétele szempontjából szociálisan rászorult az egyedül élő 65 év feletti személy, az egyedül élő súlyosan fogyatékos vagy pszichiátriai beteg személy, vagy a kétszemélyes háztartásban élő 65 év feletti, illetve súlyosan fogyatékos vagy pszichiátriai beteg személy, ha egészségi állapota indokolja a szolgáltatás folyamatos biztosítását. A jelzőrendszeres házi segítségnyújtást 19 fő részére biztosította az önkormányzat.

5.4. Az időseket, az életkorral járó sajátos igények kielégítését célzó programok

Kiemelt terület az egészségügy, a község a helyben biztosított szűrővizsgálatokkal segíti az idős emberek egészségmegőrzését a betegségek korai felismerését.

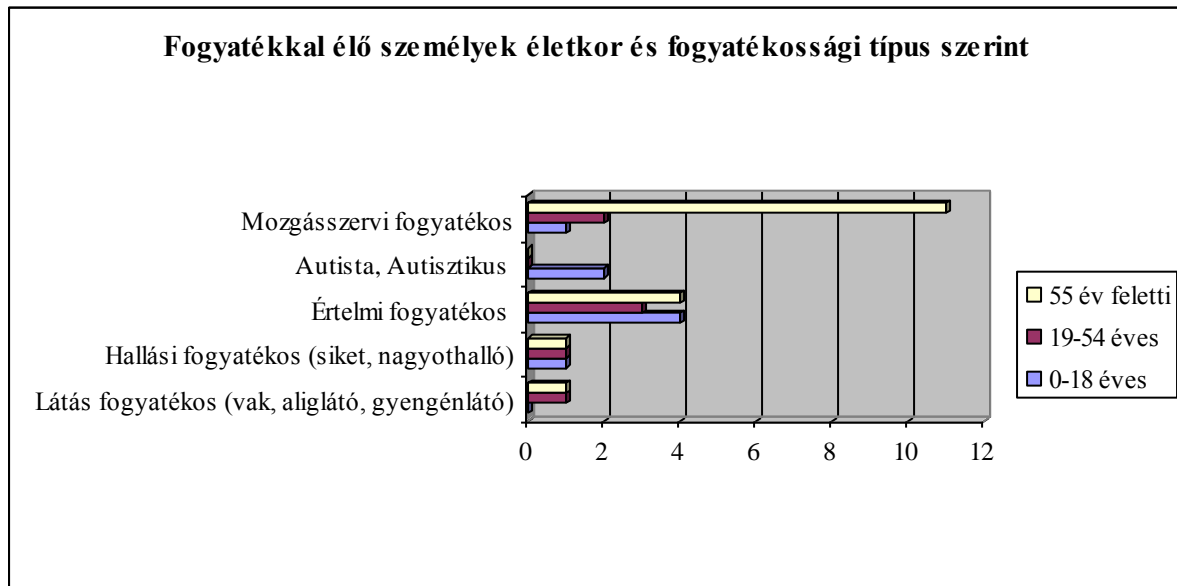
5.5. Következtetések, problémák azonosítása, fejlesztési javaslatok

- Az idősek orvosi ellátásának biztosítása szükség esetén falugondnoki szolgálattal (pl. szakellátás Mosonmagyaróváron).
- A rizikócsoportokba tartozó idősek helyzetének feltárása, szükség esetén a további segítségadás megszervezése.
- Közcélú foglalkoztatás szervezése során az idős személyek házi segítségadására is kell törekedni.
- Az élethosszig tartó tanulás feltételeit a nyugdíjasok számára is biztosító helyi programok tervezése (pl. számítógép használat)
- Nyugdíjas Klub működtetését az önkormányzat továbbra is támogatja, hozzájárul ezáltal az aktív időskor feltételeinek biztosításához.

6. Fogyatékkal élők helyzete, esélyegyenlősége

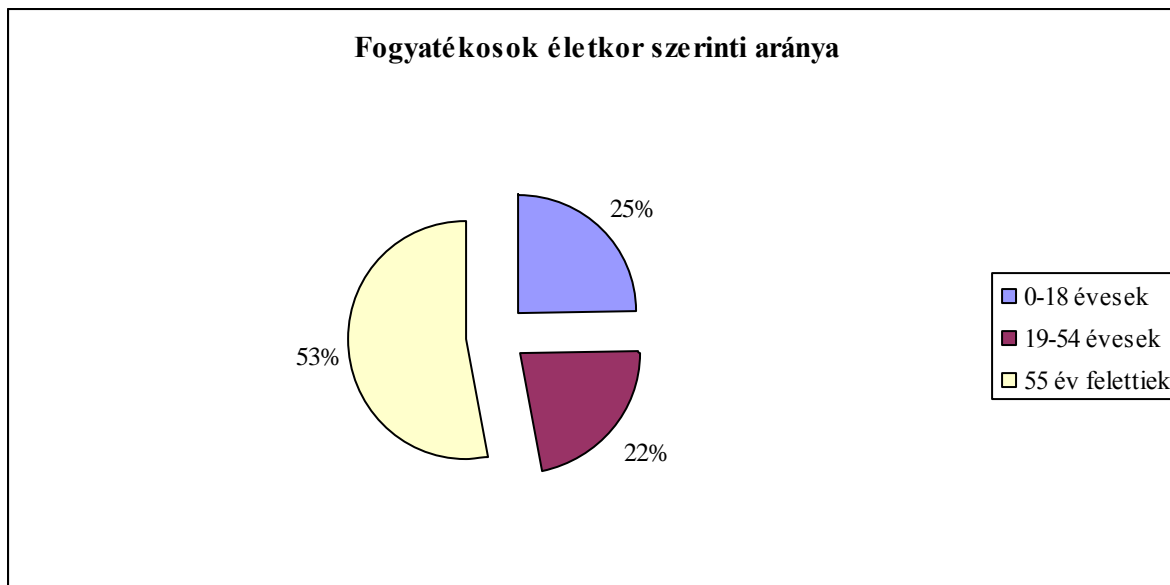
6.1. A településen élő fogyatékossgal élő személyek főbb jellemzői

A fogyatékkal élők szempontjából átfogó adatokkal a 2012-es évre vonatkozóan rendelkezünk. Az adattáblából kitűnik, hogy a falu mutatói hasonlóak a megyei és az országos átlagokhoz. Az itt élő fogyatékosok az összes lakos 1,1 %-t teszik ki, számuk 27 fő.



A fogyatékossg típusa szerint nagyobb számban vannak a mozgásszervi és az értelmi fogyatékos személyek. A fiatalok körében kiemelkedően magas az autista és értelmi fogyatékos személyek száma, míg az idősebb korosztályban a mozgásszervi fogyatékosok aránya magas.

Életkor szerinti megoszlást vizsgálva azt tapasztaljuk, hogy a fiatalok, azaz a 18 év alattiak aránya meglepően magas a fogyatékos személyek között. Az 53%-os időskori arány hasonló az országos átlaghoz.



A településen élő fogyatékos személyek iskolai végzettségéről kevés adatunk van, akiről tudja az önkormányzat ezt az információt, azok vagy csak 8. általános iskolai végzettséggel, vagy még azzal sem rendelkeznek. Így feltételezhetjük, hogy Mosonszentmiklós községben élő fogyatékos személyek között – hasonlóan az országos mutatókhoz- magas az alacsony iskolai végzettséggel rendelkezők száma, ami különösen nagy hátrányt jelent a munkaerőpiacon.

A fogyatékos személyek foglalkoztatási helyzetéről nincsenek pontos információi a település önkormányzatának.

6.2. Fogyatékkal élő személyek pénzbeli és természetbeni ellátása

A fogyatékkal élők pénzbeli, természetbeni ellátása a jogosultság alapján történik. Nem tekinti külön az önkormányzat a fogyatékos személyeket egy-egy ellátás biztosításánál. Közülük feltehetően többen rokkantnyugdíjasok, gyakrabban szorulnak átmeneti segélyre, a betegségük kezelését a közgyógyellátás keretében támogatják. Közlekedési támogatást kap 9 fő a községben, feltételezhető, hogy a mozgásszervi fogyatékos személyek valamennyien kapnak ilyen támogatást. Tapasztaltuk, hogy magas a 18 év alatti fogyatékos személyek aránya, ők azok, akiknek családja magasabb összegű családi pótlékra jogosult. Az ápolási díj is azon ellátások közé tartozik, továbbá a házi segítségnyújtás, a jelzőrendszeres házi segítségnyújtás, amire a fogyatékos személyek is jogosultak lehetnek. Feltételezhetően vannak fogyatékos személyekkel együtt élő családok, akik

családsegítésre szorultak az elmúlt évben, vagy gyermekeik számára gyermekvédelmi kedvezményt utal az önkormányzat, azonban iskolai végzettségéről egyik fél sem nyilatkozott.

6.3. A közszolgáltatásokhoz való hozzáférés

Az egyenlő esélyű hozzáférés egyik eszköze az akadálymentesítés, amelynek fogalma az utóbbi években teljesen új tartalmat nyert: ma már valamennyi fogyatékosági csoporthoz tartozó ember - azaz a mozgássérült, a látássérült, a hallássérült, az értelmi fogyatékos, autista és súlyosan halmozottan fogyatékos emberek - speciális szükségleteinek figyelembevételét kell a komplex akadálymentesítés, azaz az egyenlő esélyű hozzáférés megteremtése alatt érteni. Ez olyan eszközök és megoldások telepítését jelenti, amely lehetővé teszi, hogy egy-egy szolgáltatást a mozgássérült embereken túl látás- vagy hallássérült, valamint értelmi fogyatékos emberek is igénybe vehessenek. (Hangostérfék, indukciós hurok, könnyen érthető tájékoztató füzetek, stb.) A kulcs az, hogy ma már nem pusztán épületek akadálymentesítéséről, hanem a közszolgáltatások egyenlő esélyű hozzáféréséről beszélünk, amely tehát magában foglalja az épületek komplex akadálymentességét, de annál jóval több.

Az akadálymentesítés követelménye beépítésre került a nem kifejezetten akadálymentesítési célú pályázatokba is, hogy a különböző közszolgáltatásokat nyújtó szervek vezetői szembesüljenek azzal, hogy az ő ügyfélkörükben is vannak, lehetnek fogyatékos emberek. A fentiekben túl pedig minden lehetséges eszközzel küzdeni kell azért, hogy széles körben elterjedtté váljon az a felfogás, amely alapján az esélyegyenlőségi feladatok megoldása nem egyetlen szerv feladata, hanem természetes, hogy az ehhez kapcsolódó követelményeknek való megfelelés a saját területén mindenkinek a maga feladata és felelőssége.

Ugyancsak elengedhetetlen, hogy alapkövetelménnyé váljon az egyetemes tervezés módszere. Ennek lényege, hogy a használati tárgyaktól az épületeken át egészen a közszolgáltatásokig mindent úgy kell megtervezni, hogy az már a létrejöttékor, eleve megfeleljen az egyenlő esélyű hozzáférés követelményeinek, s hogy ezért ne kelljen – jelentős idő, energia és pénz ráfordításával – utólag akadálymentesíteni.

A községben az egészségügyi ellátást biztosító központ magában foglalja a háziorvosi rendelőt, a gyógyszerteráriumot és a védőnői szolgálatot. Az épület és a parkoló akadálymentesített, ami a mozgáskorlátozott, illetve idős személyek számára az épület könnyebb megközelítését lehetővé

teszi. A szakellátások azonban Mosonmagyaróváron, vagy Győrben vannak, az ide történő eljutás feltételezhetően a fogyatékos személyek számára problémát jelent.

6.4. Következtetések, problémák azonosítása, fejlesztési javaslatok

- A fogyatékos személyek foglalkoztatási lehetőségének nyomon követése, együttműködés a helyi foglalkoztatókkal a foglalkoztatás biztosítása érdekében.
- A helyi foglalkoztatók ösztönzése a megváltozott munkaképességű személyek foglalkoztatására, legalább a kvóta mértékéig. Első lépésként az önkormányzat és az általa fenntartott intézményekben kell biztosítani a megváltozott munkaképességűek foglalkoztatását.
- A középületek teljes körű akadálymentesítése, az utak korszerűsítése során az akadálymentesítési szabályok figyelembe vétele.
- A fogyatékos személyek közlekedési feltételeinek javítása érdekében együttműködés a Kisalföld Volánnal. (Az egészségügyi szolgáltatások, szakrendelők megközelítése érdekében.)
- Biztosítani, hogy a Polgármesteri Hivatalban a fogyatékos emberek ügyeiket el tudják intézni.
- Az önkormányzat honlapjának akadálymentesítése.

7. Helyi partnerség civil szervezetek

A faluban számos civil szervezet működik, amelyek munkájukkal nagymértékben hozzájárulnak a közösség összetartozásának erősítéséhez, a hagyományok, a múlt értékeinek megőrzéséhez, az egészségmegőrzéshez, a szabadidő hasznos eltöltéséhez.

TŰZOLTÓ EGYESÜLET

Mosonszentmiklóson 1890-ben alakult meg a Tűzoltó Egyesület. Napjainkban két önálló tűzoltóautó áll az egyesület rendelkezésére.

Taglétszáma 32 fő, idősek és fiatalok egyaránt.

Együttműködési szerződésük van a Móvári Tűzoltósággal. Bárminemű tüzeset vagy műszaki mentés esetére.

MOSONSZENTMIKLÓSI POLGÁRŐR EGYESÜLET

Polgárőr Egyesület 2004-ban alakult, mint állami feladatokat ellátó kiemelten közhasznú szervezet. Az alapszabály értelmében közrend és közbiztonsági feladatokat lát el a rendőrőrszel szoros együttműködésben.

Az egyesület célja a község lakóinak szolgálata, nyugalmuk és biztonságuk biztosítása, megóvása. A polgárőrök önkéntesek, díjazás nélkül, szabadidejükben teljesítik szolgálataikat.

LÓ- ERŐ SZABADIDŐ ÉS SPORT ALAPÍTVÁNY

Az alapítvány célja: Sporttevékenység, szabadidős és hobbitevékenység. Alapító fontosnak tartja a szabadidő kellemes és hasznos eltöltéséhez baráti közösségek létrehozását, a sport és hobbi tevékenységek létrehozását, valamint, hogy létrejöjjön egy emberi, környezeti és sport szempontból is fenntartható közösség.

PROTEKTOR ALAPÍTVÁNY

A Mosonszentmiklósi Általános Iskola Szülői Munkaközössége a céltól vezérelve, hogy az iskola oktatási eszközei színvonalának, környezetének javítását, korszerűsítését, sportolási lehetőségek bővítését támogassa, alapítvány létrehozását határozta el 1991-ben. Az alapítvány célja, hogy az alapítvány hozamából oktatási eszközöket vásárolhassanak, az iskola udvarát, környezetét a gyermekek mozgásigényének megfelelően korszerűsítsék, javítsák, valamint hogy a sportolási lehetőségeket bővíthessék.

MOSONSZENTMIKLÓSI FALUVÉDŐ EGYESÜLET

Az Egyesület tömöríti mindazokat, akik készek önzetlenül tevékenykedni Mosonszentmiklós és vidéke építészeti és természeti értékeinek, hagyományainak védelmében, a település szépítésében, fejlesztésében, közösségi életének szervezésében.

Az Egyesület célja, hogy segítse a községek építészeti, környezeti és természeti értékeinek megőrzését, korszerű és esztétikus fejlesztését, ápolja a lakóhely hagyományait, gyűjtse, védje és megismertesse történeti értékeit, erősítse a lakosság szülőhelye, otthon adó környezete iránti szeretetét, demokratikus hagyományokra építve szervezze közösségi tevékenységét. Az Egyesület céljai megvalósítása érdekében részt vesz a községeket és vidékét érintő hosszú távú fejlesztési és

rendezési tervek kialakításában, azokról társadalmi vitát szervez, szükséghez képest kezdeményezi módosításukat, szervezi, hogy azokat a lakosság megismerje és közreműködik megvalósításukban. Közreműködik a községek és vidékük éves fejlesztési terveinek, jelentősebb épületek, más fejlesztési terveinek kialakításában, azokra észrevételeket, javaslatokat tesz.

MOSONSZENTMIKLÓSI FÚVÓS BARÁTOK EGYESÜLETE

A Mosonszentmiklósi Fúvós Barátok Egyesület fő feladatának tekinti a zenei, azon belül is a rézfúvós kultúra terjesztését, minél szélesebb körben, úgy szórakoztató, mint nemesen komoly műfajokban. Célja az egyesületnek a zene megszerettetése, a rézfúvós kultúra magas színvonalú művelése, a muzsikálás örömeinek megismertetése a szűkre szabott szabadidő tartalmas eltöltése.

HANSÁG KAPUJA ALAPÍTVÁNY

Az alapítvány célkitűzése az ifjúságnak szervezett programokkal az állatok ismeretének, tiszteletének népszerűsítése, a felelős állattartásra nevelést, környezeti és természeti értékeink megismertetését, környezetbarát gondolkodásmód kialakítása.

Programjaik iskolás - óvodás korosztálynak összeállított bemutatókból, állat és természetvédelmi kiselőadásokból, vetélkedőkből, nyári táborokban a gyermekek táboroztatásból tevődnek össze.

8. A helyi esélyegyenlőségi program nyilvánossága

Mosonszentmiklós Község Önkormányzata a Települési Esélyegyenlőségi Program elfogadását megelőzően a konzultáció és véleményformálás lehetőségét minden, a megvalósításba bevont szakmai és társadalmi partner számára biztosítja.

Annak érdekében, hogy a Települési Esélyegyenlőségi Program megvalósítása hatékony, a tervezett intézkedések hosszú távú érvényesülése, fenntartható fejlődése biztosított legyen, Mosonszentmiklós Község Önkormányzata egy **esélyegyenlőségi felelőst** bíz meg.

Az Intézkedési Tervben megjelenített tevékenységek részletes tartalmi kidolgozása, a megvalósítandó tevékenységek tervezése az adott szakterület képviselőinek aktív részvételével valósul meg.

A felelős feladata, hogy a szakterület képviselőivel együtt kidolgozzák az egyes feladatok végrehajtásának pontos menetét, valamint ellenőrizzék azok megvalósulását.

A Települési Esélyegyenlőségi Programban foglaltak megvalósulásának nyomon követését az évente elvégzett felülvizsgálat biztosítja.

A felülvizsgálatot a felelős végzi el, minden évben beszámol egy nyílt képviselőtestületi ülésen a tervben foglaltak megvalósításáról. Az ülésre külön meghívót kapnak: a helyi civil szervezetek, vállalkozók. A hozzászólók kiegészítésével elkészült éves beszámolót a testület elfogadja, majd a helyben szokásos módon nyilvánosságra kerül.

A program felülvizsgálatára 2 év múlva kerül sor, amikor az indikátor teljesítésének bemutatásához adatfelvétel is történik.

A Települési Esélyegyenlőségi Program számára minél szélesebb nyilvánosság biztosítása szükséges. Az esélyegyenlőségi intézkedések hatékony megvalósulása, a támogató szakmai és társadalmi környezet kialakításának érdekében Mosonszentmiklós Község Önkormányzata a Programot a település honlapján közzéteszi, az egyes intézkedések várható és elért eredményeiről a lakosságot elektronikus és nyomtatott kiadványaiban tájékoztatja, illetve évente nyílt testületi ülést szervez. A polgároknak lehetőségük van a tervvel kapcsolatban véleményt nyilvánítani, hozzászólni és kérdezni.

1. A terv elfogadása előtt egy héttel a program a honlapon, a település hirdetőtábláján elérhető.
2. A nyílt testületi ülésen az intézkedési terv kiegészítésére, módosítására sor kerül.
3. Az elfogadott végleges program a honlapon, a település hirdetőtábláján elérhető.
4. Az éves beszámoló előterjesztése szintén a honlapon és a település hirdetőtábláján történik az elfogadást megelőző nyílt testületi ülés előtt egy héttel.
5. A hozzászólások, kiegészítések, vélemények figyelembe vétele, csatolása az előterjesztéshez.
6. Az elfogadott beszámoló mindenki számára elérhető a honlapon, illetve a település hirdetőtábláján.

9. Célkitűzések

Cél, hogy Mosonszentmiklós olyan település legyen, ahol érvényesül az elsődleges alapelv, mely szerint minden embert egyenlőnek kell tekinteni. Közvetlen vagy közvetett hátrányos megkülönböztetés senkit ne érjen sem faj, szín, nem, nyelv, vallás, politikai vagy más vélemény, nemzeti vagy társadalmi származás, vagyoni, születési vagy egyéb helyzete miatt.

Mosonszentmiklós Község Önkormányzat Települési Esélyegyenlőségi Programjának célja a helyi viszonyokhoz igazodó, a hátrányos helyzetben élő állampolgárokat segítő, támogató tevékenységek rendszerezése, ütemezése, az eddig jól bevált hagyományok megerősítése, megtartása. Ezen belül: Az összetartó, szolidáris társadalom erősítése, a hátrányos megkülönböztetés megszüntetése, az esélyegyenlőség, egyenlő bánásmód biztosítása a hátrányos helyzetű csoportok számára.

A megfelelő pénzbeli, természetbeni juttatásokhoz való hozzájutás, valamint az önkormányzat intézményeiben a különböző közszolgáltatásokhoz való egyenlő hozzáférés biztosítása. A foglalkoztatási, oktatási, egészségügyi, szociális, igazgatási és területfejlesztési célok összehangolása az esélyegyenlőség biztosítása érdekében.

Az esetleges szegregációs és szelekciós mechanizmusok lehetőségének kiszűrése.

A hátrányos helyzetű egyének és csoportok esélyegyenlőségének előmozdítása a társadalmi folyamatokban, a már eddig jól bevált hagyományok megerősítése, megtartása, valamint szükség esetén új támogató szolgáltatások bevezetése, melyek csökkentik a meglévő hátrányokat, hozzájárulnak az állampolgárok életminőségének javításához.

A diszkriminációmentesség és szegregációmentesség biztosításával a társadalmi integráció támogatása.

10. Intézkedési terv

	Az intézkedés megnevezése	A helyzetelemzés következtései feltárt esélyegyenlőségi probléma megnevezése	Az intézkedéssel elérni kívánt cél	A célkitűzés összhangja egyéb stratégiai dokumentumokkal	Az intézkedés tartalma	Az intézkedés felelőse	Az intézkedés megvalósításának határideje	Az intézkedés eredményességét mérő indikátorok	Az intézkedés megvalósításához szükséges erőforrások (humán, pénzügyi, technikai)	Az intézkedés eredményeinek fenntarthatósága
I. A mély-szegénységben élők és a romák esély-egyenlősége										
1	Az álláskeresők számára a közmunkaprogram további bővítése	Tartalmas közcélú foglalkoztatás a községben	A foglalkoztatási szint emelése	Településfejlesztési stratégia	A közcélú foglalkoztatás céljait hozzá kell rendelni a település céljaihoz.	polgármester	A pályázat kiírásához kapcsolódó	A programban részt vevők száma	Humán erőforrás: tervezés elkészítése, pályázat beadása	Pályázati céloktól függő.
2	Az átmeneti lakásproblémával küzdő családok elhelyezését segíteni a községben.	A községben van önkormányzati tulajdonban lévő bérlakás.	A kilakoltatás veszélyének kitett családok helyzetének javítása	Szociális koncepció	Tájékoztató a veszélynek kitett családok számáról. Lehetőség szerint a 90 napon kell segítséget nyújtani.	családsegítő	folyamatos	A segítségben részesülő családok száma	Humán erőforrás: felmérés, a segítségadás tervezése pénzügyi feltételek biztosítása	A család helyben maradhat
3	Egészségügyi szűréseken való lakossági részvétel ösztönzése, a szűrések kiterjesztése különböző egészségügyi területekre.	Az egészségnapot a lakosság szép számban látogatja.	A településen élők egészségi állapota tovább javuljon, elsősorban a hátrányos helyzetű csoportok megszólítása	Településfejlesztés	A helyi szűréseken résztvevők számának rögzítése.	orvos, védőnő	minden évben egy alkalommal	A szűrésen résztvevők száma	A szűrésen résztvevő helyi egészségügyi dolgozó munkaideje	A szűrőbuszok kapacitása alapján.
II. A gyermekek esélyegyenlősége										
1.	A halmazot-	Nem minden gyvk-s szülő	A szociális hátránnyal	szociális koncepció	A gyvk-ban részesülő szülők	jegyző	minden évben 2	a szülői nyilatkozatok	nyilatkozatok fénymásolása	folyamatosan mehet

	tan hátrányos helyzetűek pontos számának meghatározása	nyilatkozott iskolai végzettségéről	küzdő gyermekek/tanulók eredményes fejlesztése		nyilatkozata az iskolai végzettségükről-jegyzői adatszolgáltatás Adatok átadása az óvodának, iskolának. Óvoda, iskola a hhh-s gyermekek/tanulók fejlesztése		alkalom	száma.(nyilatkozhat magasabb iskolai végzettségéről is.)		
2	A kiemelt figyelmet igénylő gyermekek /tanulók tudatos fejlesztése	Vannak SNI-s, hhh-s, BTM-e és kiemelten tehetséges tanulók	Minden gyermek, tanuló megkapja a szükséges ellátást.	pedagógiai program	A kiemelten tehetséges tanulók beazonosítása. Egyéni fejlesztési tervek készítése valamennyi típusra. Egyéni fejlesztés a terv alapján, év végi mérés	igazgató, óvodavezető	folyamatos	egyéni fejlesztésben részesülő SNI-s BTM-s, kiemelten tehetséges és HHH-s tanulók száma	egyéni fejlesztési tervek készítése, működtetése a pedagógusok feladata, a tervek fénymásolása	intézményi programok alapján folyamatosan mehet
3	A gyermek-jóléti rendszer eredményes működése érdekében hatékony jelzőrendszer működtetése	Magas a gyvk. –s gyermekek/tanulók aránya	A nehéz helyzetbe kerülő gyermekek segítése időben megkezdődhesen.	szociális kerekasztal további működtetése	A település jegyzője, a családsegítő, a védőnő, a gyermekjóléti szolgálat helyi képviselője, az óvoda, iskola együttműködése, a problémák jelzésére, intézkedések közös megfogalmazása.	jegyző	3 havonta folyamatos	az intézkedések száma	a szakemberek munkaideje	a szakemberek együttműködési rendjének kialakulása
4	A tanulók szabadidejének hasznos eltöltése	Az iskolában a napközi és az alapfokú művészetoktatás működik.	Minden tanuló találjon érdeklődési körének megfelelő további	pedagógiai program	Szakkörök szervezése, nyáron táborozás	igazgató	2013. 09. 01-től folyamatos	tanórán kívüli foglalkozások száma, azon résztvevő tanulók száma	pedagógusok munkaideje	folyamatos

			foglalkozási lehetőséget							
5	A gyermekek /tanulók egészséges étkeztetése	Sok olyan gyermek, tanuló van, aki az intézményben étkezik.	Minden gyermek/tanuló megtanulja az egészséges táplálkozás feltételeit, alapjait, és a helyi mezőgazdasági termékek felhasználásával a településen élő mezőgazdasági vállalkozók megélhetése javuljon	egészségfejlesztési terv	Minta menza program megismerése. A helyi mezőgazdasági vállalkozások által nyújtott lehetőségek feltérképezése.	élelmezésvezető	2013. május –tól folyamatos	étlap	szervezési feladatok	folyamatosan működtethető
III. A nők esélyegyenlősége										
1	A gyermeküket egyedül nevelő álláskereső szülők gazdasági kiszolgáltatottságának enyhítése	Vannak gyermeküket egyedül nevelő álláskeresőket	A gyermekek ne szenvedjenek hiányt az adott helyzetben.	szociális koncepció	A problémával érintettek beazonosítása. A szociális ellátás lehetőségeiről tájékoztatás, a jogosultság megállapítása esetén a kérvény beadása, a gyermekek ingyenes étkeztetése az intézményekben	jegyző	2013. március	az ellátottak száma	Az ellátások összege	A normatív támogatás
2	A női munkavállalók bérezése.	A nők bére általában nem éri el a férfiak átlagkeresetét.	Az egyenlő munkáért egyenlő bér	Szociális koncepció	Az önkormányzatnál és intézményeinél dolgozók bérének, keresetének felmérése nem,	polgármester	2013. október 01.	A bérek eltérésének aránya.	Az önkormányzat dolgozója	A humánpolitikába beépül az elv

					korcsoport, beosztás, szakma vagy végzettség szerint, majd ennek alapján munkakör – munkabér-elemzés készítése,					
3	Család-barát munkahelyek.	Nemek esélyegyenlősége	A családok támogatása, a férfiak, nők családi és munkahelyi feladatainak koordinálása.	Egészségügyi konc	Felmérni, hogy helyben a vállalkozások mennyire családbarátok Az önkorm. kidolgozza a „Családbarát vállalkozó” cím elnyerésének feltételit. Az oklevél elkészíttetése	jegyző	2014. február	a vállalkozások száma	Önkorm. dolgozójának munkaideje Oklevél készítés díja	5 éven belül 2 alkalom
4	Gyermekek napközbeni ellátása	Női munkavállalás támogatása a gyermekek elhelyezésével	A munkába álló kisgyermek anyukák támogatása	Településfejlesztés	A bölcsődei ellátás további biztosítása.	polgármester	folyamatos	a bölcsődében ellátott gyermekek száma	munkabér	normatíva igénylés
5	Rugalmas foglalkoztatási formák biztosítása a családi kötelezettségek ellátásának támogatására	Női munkavállalás támogatása	A nők családi feladatellátásához igazodó munkarend biztosítása		A Polg. Hivatalban a részfoglalkoztatás további biztosítása.	jegyző	folyamatos, igénylő esetén	A rugalmas munkakörrel élők száma	A feladatellátás új szervezése	Nincs külön feltétele a fenntarthatóságuknak.
IV. Az idősek esélyegyenlősége										
1	Az idősek orvosi	Helyben nem biztosítottak	Az idősek emberek	Egészségfejlesztési	Felmérni, kinek van szüksége az	falugondnok	igény szerint	az utaztatás száma	falugondnok munkaideje,	A normatíva igénylése a

	ellátásának biztosítása érdekében szükség esetén falugondnoki szolgálat	a szakorvosi ellátások	egészségmegőrzése	terv	egészségügyi intézménybe történő elszállításra, a településen a falugondnok munkarendjébe be kell illeszteni.				gépkocsi üzemanyagköltsége	feladatellátáshoz
2	A rizikócsoportokba tartozó idősök helyzetének feltárása, szükség esetén a segítségadás megszervezése	Az idős emberek biztonságának támogatása	Az idős emberek életminőségének javítása.	Egészségfejlesztési terv helyi szociális rendelet	A rizikó-csoportba tartozó idősök beazonosítása, a szükségleteik feltárása, a segítségadás módjának tervezése	jegyző	2013. június 01.	Segítségadások száma	szociális gondozó munkaideje	munkakörbővítéssel
3	Közcélú foglalkoztatás az idős személyek segítésére.	A községben magas az idős emberek aránya.	Az idős emberek életminőségének javítása.	Településfejlesztési str.	A közcélú foglalkoztatás során az idős emberek ellátását támogató feladatok meghatározása	polgármester	A pályázat kiírásához kapcsolódó	A programban részt vevők száma	Humán erőforrás: tervezés elkészítése, pályázat beadása	Pályázati céloktól függő.
4	Az élethosszig tartó tanulás feltételeit a nyugdíjasok számára is biztosító helyi programok tervezése.	A tartalmas élethez való jog	Az aktív nyugdíjas kor feltételeinek biztosítása	Településfejlesztési koncepció	A nyugdíjasok igényei alapján tervezett program: pl. internethasználat tanítása	Az idősök nappali ellátását biztosító intézmény vezetője	évente egy-egy program	a résztvevő nyugdíjasok száma	az előadó, képző díja	pályázati feltételekkel a pénzügyi háttér folyamatosan biztosítható
V. A fogyatékkal élők esélyegyenlősége										
1	A fogyatékos személyek foglalkoztatási	Nincsenek pontos információk a településen fogyatékos	A fogyatékos személyek foglalkoztatási aránya növekedjen.	Gazdaságfejlesztési koncepció	A településen élő fogyatékos személyek foglalkoztatási helyzetének	polgármester	2013. június 30.	Foglalkoztatott fogyatékos személyek száma	Humán erőforrás: a felméréshez, a tárgyalás előkészítésé-	A munkahely megőrzése, a vállalkozás pályázatokon előnyben

	lehetőségnek nyomon követése, együttműködés a helyi foglalkoztatókkal a foglalkoztatás biztosítása érdekében.	ggal élők foglalkoztatásáról, iskolai végzettségéről.			<p>felmérése, a kompetenciák beazonosítása.</p> <p>Tájékoztató szervezése a helyi vállalkozóknak</p> <p>Tárgyalások a helyi vállalkozókkal a munkaerő igényeiről.</p> <p>Pozitív diszkrimináció a foglalkoztatásban.</p> <p>Szükség esetén a munkahely akadálymentesítésének biztosítása.</p> <p>Az önkormányzat és intézményei előljárnak a megváltozott munkaképességű személyek foglalkoztatásában.</p>				<p>hez, felkészüléshez.</p> <p>Szakember: a munkakör, munkahely akadálymentesítéséhez.</p> <p>Pénzügyi, technikai: a munkakör akadálymentesítéséhez szükséges beruházás összege.</p>	részesül.
2	A középületek teljes körű akadálymentesítése, az utak korszerűsítése során az akadálymentesítési szabályok figyelembe vétele.	Vannak nem akadálymentesített középületek, a település honlapja nem akadálymentesített	Az egyenlő esélyű hozzáférés biztosítása az önálló életvitelben.	Településfejlesztési stratégia	Az akadálymentesítés áttekintése, cselekvési terv készítése a megvalósításához. Pályázatok keresése a fejlesztésekre.	képviselőtestület	2017. június 01.	Akadálymentesített középületek száma, utak aránya	Humán: tervezőmérnöki munka Pályázatíró Pénzügyi/technika: épületek felújítása, utak korszerűsítése-kivitelezési munkák.	Maradandó, így hosszú távon biztosított
3	A fogyatékos	A fogyatékos személyek az	Az egészségügyi	Egészségmegőrző	Napi járatok rendjében	polgármester	2013. június 01.	Az akadálymentes	Humán erőforrás:	Nem igényel további

	személyek közlekedési feltételeinek javítása érdekében együttműködés a Kisalföld Volánnal.	egészségügyi szakszolgáltatásokhoz Mosonmagyaróváron, Győrben jutnak hozzá, az eljutás nem egyenlő esélyű.	szolgáltatásokhoz való egyenlő esélyű hozzá-férés biztosítása.	program	akadálymentesített buszok meghatározott közlekedése			buszjáratok száma	kapcsolatfelvétel, tárgyalás	befektetést
4	Biztosítani, hogy a Polgárm. Hivatalban a fogyatékos emberek ügyeiket el tudják intézni.	Nem intézhetik egyenlő eséllyel a polgárok az ügyeiket.	Az önálló életvitel feltételeinek biztosítása az állampolgárok számára	Településfejlesztő program	A különböző fogyatékosági típusoknak megfelelően a Hivatalban legalább egy iroda használatának biztosítása, mozgáskorlátozottaknak mosdó.	polgármester	2015. január 01.	Az egyes fogyatékosági típusok száma, akinek a hivatal elérhető.	Humán erőforrás: tervezés, együttműködés és az egyes fogyatékosági egyesületekkel az igények pontos felmérése érdekében Pénzügyi: a beruházás értéke.	Fenntartása folyamatos, nem igényel újabb beruházást
5	Az önkormányzat honlapjának akadálymentesítése.	A gyengén látók részére a települési honlap akadálymentesítése	Az információhoz jutás területén az egyenlő esélyek biztosítása	Településfejlesztő program	Honlap szerkesztés	polgármester	2014. január 01.	A honlap mely fogyatékoságú emberek által használható	Pénzügyi: a honlap fejlesztés díja	A keret kialakul, a frissítés a honlap frissítésekor megvalósítható

11. Záradék

Mosonszentmiklós Község Települési Esélyegyenlőségi Programját szakmai és társadalmi megvitatását követően Mosonszentmiklós Község Önkormányzatának képviselőtestülete megvitatta, és/2013 sz. határozatával elfogadta.

Mosonszentmiklós, 2012.

.....
Bedő Csaba
polgármester

.....
Háber Krisztina
jegyző